

# Rapport d'activités 2014

**CRIBW**  
ASBL



Centre Régional  
d'Intégration  
du Brabant Wallon  
asbl

17a rue de l'Industrie  
1400 Nivelles  
[www.cribw.be](http://www.cribw.be)



Wallonie



## Table des matières

1. Rapport moral .....	5
2. Missions du Centre Régional d'Intégration.....	6
3. Organigramme au 31 décembre 2014 .....	7
4. Actions menées en 2014 en fonction des missions du décret.....	9
4.1. Développer, mettre en œuvre et organiser le parcours d'accueil .....	9
4.1.1. Création d'un bureau d'accueil .....	9
4.1.2. Mise en place, coordination, évaluation et information sur le parcours en lien avec le comité de coordination .....	10
4.1.3. Centralisation de l'ensemble des documents et données relatives aux primo-arrivants.....	11
4.1.4. Emergence et soutien de partenariats entre opérateurs .....	12
4.1.5. Suivis individuels et orientation.....	13
4.2. L'accompagnement des Initiatives Locales de Développement Social ainsi que la coordination des activités d'intégration dans le cadre des Plans Locaux d'Intégration .....	14
4.2.1. Initiatives Locales de Développement Social.....	14
4.2.2. Les Plans Locaux d'Intégration .....	16
4.3. Coordonner des activités d'intégration dans leur ressort territorial, encourageant la participation sociale, économique, culturelle et politique des personnes étrangères ou d'origine étrangère et des échanges interculturels.....	18
4.3.1. Commémoration des 50 ans de l'immigration marocaine et turque .....	18
4.3.2. Le Village Africain dans la « Nuit Africaine ».....	24
4.3.3. Conférences, animations, expositions .....	25
4.3.4. Projet Radio 27.be .....	26
4.3.5. Projet Fedasil de réinstallation « Ressetlement » .....	28
4.3.6. La paix ça commence tout de suite.....	29
4.4. La formation des intervenants agissant dans le secteur de l'intégration des personnes étrangères ou d'origine étrangère et le dialogue interculturel, ainsi que la formation du personnel des services s'adressant même partiellement à eux. ....	31
4.4.1. Formations .....	31
4.4.2. Sensibilisation.....	33
4.4.3. Formations de l'équipe du CRIBW .....	36
4.4.4. Supervision.....	39
4.5. La récolte sur le plan local des données statistiques disponibles .....	39
4.5.1. Centre documentaire.....	39
4.5.2. Données statistiques .....	40
4.6. Concertation avec les autres Centres Régionaux afin de mener des politiques cohérentes sur tout le territoire de la Région de langue française.....	42
4.6.1. Présentation générale.....	42
4.6.2. Groupe à projets – Formation.....	42
4.6.3. Groupe à projets – Bilan Social.....	43
4.6.4. Groupe à projets – FLE .....	45

4.6.5. Groupe à projet – Citoyenneté.....	45
4.6.6. Groupe à projets – Initiatives Locales de Développement Social.....	46
4.6.7. Groupe à projets – Plans Locaux d’Intégration.....	46
4.6.8. DISCRI .....	47
5. Le CRIBW en représentation.....	49
5.1. Coordination des Mouvements d’éducation permanente.....	49
5.2. Réseau Brabançon du Droit au Logement – RBDL.....	49
5.3. Commission wallonne pour l’intégration des personnes étrangères .....	49
5.4. SETIS Wallon.....	49
5.5. AMO Plan J de l’Ouest du Brabant wallon.....	49
5.6. Centre Culturel du Brabant Wallon .....	49
5.7. Commission Vivre Ensemble.....	50
5.8. CASIW.....	50
5.9. TV Com .....	50
5.10 Plans de Cohésion Sociale .....	50
6. Perspectives 2015.....	51
7. Organes de gestion au 31 décembre 2014.....	52
7.1. Assemblée générale.....	52
7.2. Le Conseil d’Administration.....	53
7.3. Le Bureau .....	54

## **1. Rapport moral**

L'année 2014 était annoncée comme une année de nouveaux défis, avec un point de mire : la mise en place du Parcours d'Accueil des Primo-Arrivants.

Il aura fallu finalement attendre la fin du mois d'avril 2014 pour voir enfin sortir le nouveau Décret de l'action sociale redéfinissant les missions des Centres Régionaux d'Intégration et plus particulièrement les modalités de mise en place du Parcours d'Accueil des Primo-Arrivants. Et si les arrêtés ont été publiés dans la foulée, les circulaires ne sortiront, quant à elles, qu'au début de l'année 2015, ralentissant d'autant la mise en place effective de la collaboration du CRIBW avec une majorité de communes du Brabant wallon.

Les balises sont par contre fixées et le parcours peut commencer !

Si ce « parcours » a occupé, et occupera probablement encore, une part importante de notre travail en 2014, il est essentiel de rappeler qu'il ne s'agit que d'une mission parmi d'autres. Notre action au quotidien veille à garantir l'intégration des personnes étrangères ou d'origine étrangère au travers d'un ensemble d'actions complémentaires construites au sein de collaborations avec le monde associatif.

Epinglons tout de même deux moments particuliers de cette année 2014 :

Tout d'abord « les Commémorations des 50 ans de la convention belgo-marocaine et turque ». Le CRIBW s'est inscrit pleinement dans cette dynamique et a développé ainsi une boîte à outils pédagogiques « Migrations – Parcours et Richesses » rassemblant un ensemble d'outils qui abordent la question des migrations au travers de l'histoire. Le jeu de cartes « Au temps / Autant de(s) migrations », créé à cette occasion, est un outil dont nous sommes fiers et qui permet au débat d'émerger au sein d'un moment ludique.

Ensuite « La Caravane de la Diversité » qui s'est installée pendant une semaine dans le Parc à Mitrailles de Court-St-Etienne durant les vacances de Pâques.

Le CRIBW a coordonné et soutenu les associations de terrain afin qu'elles construisent, en marge de la caravane, un souk associatif festif, vivant, garantissant la rencontre humaine intergénérationnelle et interculturelle. Un beau moment convivial sans doute un peu trop discret ...

L'année 2015 est envisagée avec sérénité et enthousiasme.

Elle verra s'agrandir l'équipe, s'installer définitivement le parcours d'accueil et développer, en plus de nos missions, de nouveaux projets associant les notions de visibilité et d'interpellations sur ces questions essentielles liées à l'intégration.

Patrick MONJOIE  
Directeur

## **2. Missions du Centre Régional d'Intégration**

Depuis le mois de mai 2014, les Centres Régionaux pour l'Intégration des personnes étrangères et d'origine étrangère ont pour missions :

1° De développer, mettre en œuvre et organiser le parcours d'accueil par :

- La création d'un bureau d'accueil, au sein duquel est dispensé le parcours d'accueil ;
- La mise en place, la coordination, l'évaluation et l'information sur le parcours, en lien avec le comité de coordination ;
- La centralisation, dans le respect de la loi du 8 décembre 1992 relative à la protection de la vie privée à l'égard des traitements de données à caractère personnel, de l'ensemble des données relatives aux primo-arrivants ;
- L'émergence et le soutien de partenariats entre opérateurs.

2° D'accompagner les initiatives locales d'intégration des personnes étrangères et d'origine étrangère et coordonner des activités d'intégration dans le cadre des plans locaux d'intégration.

3° De coordonner des activités d'intégration dans leur ressort territorial.

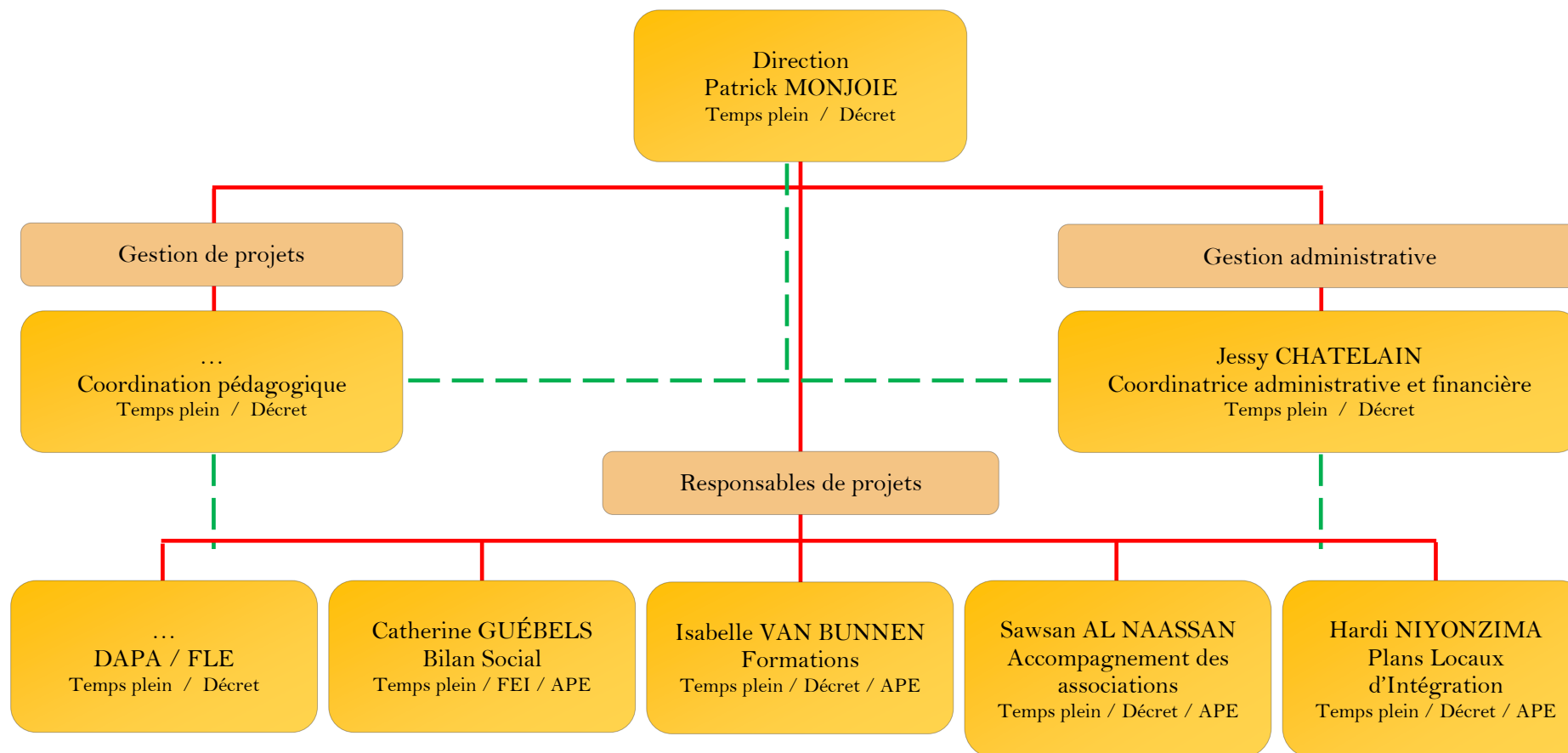
4° D'encourager la participation sociale, économique et politique des personnes étrangères et d'origine étrangère et les échanges interculturels.

5° De former les intervenants agissant dans le secteur de l'intégration des personnes étrangères et d'origine étrangère.

6° De récolter sur le plan local des données statistiques.

7° De se concerter avec les autres centres afin de mener des politiques cohérentes sur tout le territoire de la Région de langue française.

### 3. Organigramme au 31 décembre 2014



Notons que Lise BRUNEEL, Responsable de projets DAPA / FLE » à temps plein, décret ne fait plus partie de l'équipe du CRIBW depuis le 20/02/2014.

Contacts : Patrick Monjoie : [patrick.monjoie@cribw.be](mailto:patrick.monjoie@cribw.be) // Jessy Chatelain : [jessy.chatelain@cribw.be](mailto:jessy.chatelain@cribw.be) // Catherine Guébels : [catherine.guebels@cribw.be](mailto:catherine.guebels@cribw.be) // Isabelle Van Bunnan : [isabelle.vanbunnan@cribw.be](mailto:isabelle.vanbunnan@cribw.be) – [formation@cribw.be](mailto:formation@cribw.be) // Sawsan Al Naassan : [sawsan.alnaassan@cribw.be](mailto:sawsan.alnaassan@cribw.be) // Hardi Niyonzima : [haridi.niyonzima@cribw.be](mailto:haridi.niyonzima@cribw.be)





## 4. Actions menées en 2014 en fonction des missions du décret

### 4.1. Développer, mettre en œuvre et organiser le parcours d'accueil

#### 4.1.1. Création d'un bureau d'accueil

Les 27 communes du Brabant wallon ont été contactées systématiquement par deux canaux différents et complémentaires.

Tout d'abord, ce sont les Collèges communaux qui ont été averti par courrier officiel émanant du CRIBW de la mise en place d'un parcours d'accueil pour les primo-arrivants dans lequel l'administration communale a un rôle essentiel à jouer. Ce courrier a été, pour la moitié des communes, suivi d'une invitation à présenter ce projet, et notre attente de mise à disposition d'un local, au bourgmestre et échevins.

Par ailleurs, pour les 17 communes qui ont un Plan de Cohésion Sociale – PCS. C'est à travers les Comités d'Accompagnement que ceux-ci, ainsi que le réseau social, ont été informé par le responsable de projet « Plans Locaux d'Intégration – PLI.

C'est ainsi que nous avons pu débiter, en novembre 2014, la visite des locaux proposés par les communes pour y installer le bureau d'accueil. Dans 3 communes, cette visite a été l'occasion de présenter et expliquer plus précisément ce qu'est le parcours et les implications pour le service population / service étrangers.

Il est à noter que de trop nombreuses communes contactées n'ont pas, ou pas encore, donné de suite à notre demande de rendez-vous. Par ailleurs, 6 communes ont donné leur accord de principe mais ne souhaite pas s'engager tant que les circulaires liées au décret n'ont pas été publiées.

Tableau récapitulatif :

COMMUNES 2014	PCS	Local prévu	Local visité	Explication du DAPA au Service Population	Précisions
Prêt à démarrer					
Rebecq	Oui	Oui	Oui	Oui	Rencontre et explication du parcours au responsable PCS et à la responsable Service Population
En cours ...					
Braine-le-Château	Oui	Oui	Oui	Oui	Rencontre et explication au responsable PCS et au Service population
Chastre	Oui	Oui	Non	Oui	Rencontre et explication au Service population Local prévu mais non visité
Jodoigne	Oui	Oui	Oui		Rencontre et explication du parcours à la responsable au niveau CPAS
Ottignies	Oui	Oui	Oui		Rencontre et explication du parcours au responsable PCS
Rixensart	Oui	Oui	Oui		Rencontre et explication du parcours à la chef de projet de la Commune
Tubize	Oui	Oui	Non		Rencontre et explication du parcours à la personne du PCS. Local prévu mais non visité
Perwez	Oui	Oui	Non		Rencontre et explication du parcours. Associatif. Local prévu mais non visité
Nivelles	Oui	Oui	Non		Rencontre et explication du parcours à la Responsable PCS. Local prévu mais non visité

Genappe	Oui	Oui			Accord de principe
Ittre	Oui	Oui			Explication par téléphone. Attente de retour
Beauvechain	Oui	Oui			Accord de principe. Explication par téléphone Attente de retour
La Hulpe	Oui	Oui			Explication par téléphone. Accord officiel Local non visité
Chaumont-Gistoux	Oui	Oui			Accord de principe
Orp-Jauche	Oui	Oui			Contact pris par mail. Attente de retour Accord de principe
Braine-l'Alleud	Oui	Oui			Accord de principe. Attente de visite
Incourt	Non	Oui			Explication par téléphone. Attente de retour
Wavre	Oui				Attente de la convention de partenariat
Aucun retour					
Ramillies	Non				
Court-Saint-Etienne	Non				
Grez-Doiceau	Non				
Hélocine	Non				
Villers-la-Ville	Non				
Walhain	Non				
Waterloo	Non				
Lasne	Non				
Mont-Saint-Guibert	Non				

#### 4.1.2. Mise en place, coordination, évaluation et information sur le parcours en lien avec le comité de coordination

Le décret prévoit la mise en place d'un comité de coordination composé de représentants des Cabinets des Ministres Maxime Prévost (Action sociale) et Eliane Tillieux (Emploi), de l'administration de la Région wallonne, de l'IWEPS et des CRIs.

Le comité de coordination s'est réuni deux fois entre juillet et décembre 2014 et s'est attablé prioritairement à la rédaction des circulaires sur base des remarques, questions et interpellations des communes et des associations de terrain récoltées lors des séances de présentation du décret.

Ce comité de coordination a pour objectif d'évaluer et de cadrer la mise en place du parcours d'accueil des primo-arrivants.

#### 4.1.3. Centralisation de l'ensemble des documents et données relatives aux primo-arrivants

Cet axe se développe sur 3 niveaux complémentaires.

##### A. Au CRIBW :

- Préparation de matériel et de documents utiles aux bureaux d'accueil en Brabant wallon.
- Elaboration d'une farde pratique à destination des Services population reprenant les informations utiles, documents utiles et fonctionnement pratique entre le service population et le CRIBW.
- Construction d'une base de données ACCESS reprenant les activités des associations utiles dans le cadre de l'orientation des primo-arrivants lors du parcours d'accueil ainsi que, plus largement, pour les personnes étrangères ou d'origine étrangère et les organismes en relation avec celles-ci. Environ 300 organismes publics ou associatifs sont répertoriés, encodés et mis à jour.

Afin de mener ce travail à bien, la responsable « Bilan Social » a suivi une formation intensive de 2 jours en ACCESS pour élaborer une interface conviviale, et 2 étudiants ont été engagés pour la mise à jour téléphonique et l'encodage des informations récoltées.

- Création d'une brochure informative « Bienvenue en Brabant wallon » d'environ 100 pages. Les thématiques ont été choisies en fonction de l'accueil de primo-arrivants nouvellement arrivés en Brabant wallon, à savoir :

Mobilité	Aides juridiques et sociales	Santé
Logement	Enseignement	Emploi
Formations	Conceptions philosophiques	Jeunesse
Activités de loisirs/Lieux de convivialité	Où s'informer dans votre commune ?	

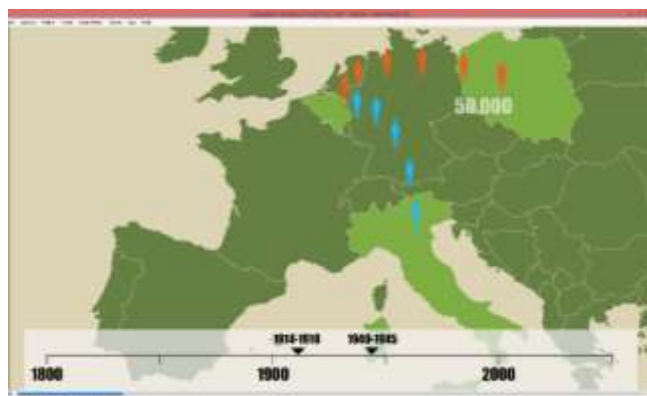
Cette brochure est traduite dans 9 langues (anglais, arabe, espagnol, farsi, lingala, mandarin, russe, swahili, kurmandji) pour permettre aux primo-arrivants de trouver les organismes publics ou associatifs qui les intéressent. Les traductions ont été choisies en fonction de la réalité du terrain en BW.

##### B. En Groupe à Projet BAPA :

- Elaborations de documents utiles à la mise en place du module d'accueil ;
- Travail sur les documents officiels ;
- Travail sur une base de données commune aux CRIs. Ce projet est important et s'il démarre en 2014, il se prolongera largement sur l'année 2015, voire au-delà ;
- Echanges de pratiques et de réflexions en vue d'une harmonisation.

C. Avec le DISCRI :

La Capsule « Droits et Devoirs du Citoyen » (24 minutes) traduite en 13 langues est proposée dans le cadre du Module d'Accueil du Parcours d'Accueil des Primo-Arrivants.



Prioritairement, cette capsule sera présentée lors de séances d'informations collectives de 2h à 2h30. Elle peut éventuellement dans des cas exceptionnels être présentée directement lors de l'entretien individuel/Bilan social.

Dans tous les cas, le visionnage de la capsule est accompagné de la brochure « Orientation citoyenne « Bienvenue en Belgique » ». Celle-ci reprend des images et informations clés de la brochure et permet au Primo-Arrivant de prendre des notes.

Au début de l'année 2014, nous avons prolongé la phase pilote entamée fin 2013 afin de tester cette capsule vidéo et l'animation.

- 7 janvier 2014 : CIEP à Genappe - 6 personnes francophones dont 3 personnes étrangères et la responsable pédagogique.
- 17 janvier 2014 : Génération Espoir - 3 animatrices.
- 29 janvier 2014 : groupe de 3 personnes étrangères de Génération Espoir.

#### 4.1.4. Emergence et soutien de partenariats entre opérateurs

Des partenariats entre opérateurs ont émergé autour de la construction des axes « Français Langue Etrangère – FLE » et « Citoyenneté » du futur parcours d'accueil et ce à la fois au travers du recensement et la sollicitation du réseau des opérateurs par le CRIBW ainsi que lors des formations proposées par le DISCRI autour de ces axes et auxquelles les opérateurs du Brabant wallon ont largement participé.

Pour soutenir et développer ces énergies, il nous semblait aussi important, en attendant que les modalités pratiques du parcours soient fixées par la Région wallonne, de faire le lien entre les opérateurs d'un même territoire, s'inscrivant dans les 4 axes du parcours d'accueil et la responsable du bureau d'accueil, qui devra assurer la partie obligatoire du parcours, à savoir le bilan social.

Au-delà du travail de collecte de tous les renseignements pratiques concernant les activités des associations qui apparaîtront dans la brochure 'Bienvenue en Brabant wallon', qui constituait déjà une première prise de contact, nous avons donc rencontré les associations dans leurs locaux, avec pour objectifs :

- De savoir qui est qui, aussi bien pour les opérateurs que pour la responsable BAPA ;
- D'expliquer le principe et les étapes de ce bilan et l'orientation des personnes primo-arrivantes vers les opérateurs ;
- De rappeler que cette orientation peut se faire aussi des opérateurs vers le CRIBW, qui peut réorienter ces personnes vers d'autres opérateurs si leur demande est complexe, floue ou qu'elle n'est pas satisfaite ;
- De relever les complémentarités entre opérateurs et de les en informer.

Durant le mois de novembre 2014, nous avons ainsi rencontré :

Education Globale et Développement à Nivelles ; Yambi Développement et Mabiki à Wavre ; SAN et la Maison d'Alembert à Braine-L'Alleud et finalement D'Clic à Rixensart.

Ce travail de contacts et de rencontres se prolongera au début 2015.

#### 4.1.5. Suivis individuels et orientation

Le CRIBW accueille, depuis de nombreuses années, un ensemble de personnes issues de l'immigration afin de les accompagner dans leurs démarches administratives et les aider ainsi à s'intégrer dans la société belge.

Cet axe, avec l'arrivée imminente du nouveau décret, prend évidemment une place différente au sein de l'asbl. En effet, de supplétif, en regard de ce qui est proposé par ailleurs sur le Brabant wallon, nous passons à un travail de première ligne systématique.

	2014 Public TOTAL	Demande d'organismes publics ou privés	Public FEI du 01/01/14 au 30/06/14	Public RW élargi	Public autre
Hommes	40			13	27
Femmes	41		3	25	16
Total	96	12	3	38	43

2014 Thématiques abordées	Nombre de demandes
Recherche d'emploi	23
Equivalence de diplômes	21
Cours de FLE (niveau de base à perfectionnement)	19
Cours de citoyenneté/intégration	16
Nationalité	10
Permis de travail/carte professionnelle	7
Logement	7
Statut de séjour	7
Autres	5
Droit du travail	5
Formation professionnelle et stage	4
Test de français	3
Permis de conduire	3
Regroupement familial	3
Inscription et/ou informations étude	2
Aide sociale	2
Mariage/cohabitation légale	1
Soins de santé	1
Validation des compétences	1
Total demandes	140

## 4.2. L'accompagnement des Initiatives Locales de Développement Social ainsi que la coordination des activités d'intégration dans le cadre des Plans Locaux d'Intégration

### 4.2.1. Initiatives Locales de Développement Social

#### 4.2.1.1. Appel à projets « ILDS 2014 »

##### A. Présentation

Source essentielle du financement des activités pour les associations, l'appel à projets 2014 de la Région wallonne pour les « Initiatives Locales de Développement Social » permet de financer des projets visant l'intégration des personnes étrangères ou d'origine étrangère.

La version 2014, comme celle de 2013, se focalise sur les 4 axes du futur parcours d'accueil des primo-arrivants : FLE, Citoyenneté, ISP, 'droits et obligations', même s'il reste accessible plus largement à des personnes étrangères/d'origine étrangère qui sont en Belgique depuis plus de 3 ans.

##### B. Public Cible

Le public cible de l'appel à projets sont les asbl ou pouvoir public local qui réalisent une ou plusieurs actions en faveur de l'intégration des personnes étrangères ou d'origine étrangère.

En 2014, les 10 opérateurs (9 ASBL et 1 service communal) ayant introduit un projet ont obtenu un subside. Il est à noter que 2 opérateurs ont obtenu une subvention dans le cadre des subsides facultatifs : l'ASBL Ta'awun dont la période de subvention pluriannuelle arrivait à son terme et l'ASBL SAN, suite à un problème technique.

Association ayant présenté un projet	Type de projet	Subside accordé	Remarque
Yambi Développement - Wavre	Modules citoyenneté FLE	10.000 €	
SOS Dépannage ASBL - Nivelles	ISP	5.000 €	Première demande
SEFOP ASBL - Ohain	Modules citoyenneté	5.000 €	Première demande
L'Hirondelle - Perwez	Modules citoyenneté Aide à l'exercice des droits et obligations	10.000 €	
Education Globale et Développement - Nivelles	Modules citoyenneté	5.000 €	
Step Up - Waterloo	ISP	10.000 €	
SAN – Braine L'Alleud	FLE	15.000 €	Subside facultatif
Alpha Tubize du réseau Lire et Ecrire - Tubize	FLE	7.500 €	
Ta'awun - Wavre	FLE	15.000 €	Subside facultatif
D'Clic Rixensart	FLE	10.000 €	Service communal
<b>TOTAL BW</b>		<b>92.500 €</b>	

##### C. Objectifs

Le réseau associatif en Brabant wallon a confirmé son inscription dans les 4 axes du parcours d'accueil. L'objectif de professionnalisation et de reconnaissance des compétences des associations existantes s'est poursuivi au cours de l'année 2014.

## D. Evaluation

En 2014, deux associations de plus qu'en 2013 ont demandé et obtenu des subsides, à savoir le Sefop et Sos Dépannage.

La RW ayant mis fin à la formule de convention pluriannuelle, l'ASBL Ta'awun a néanmoins obtenu un subside équivalent pour 2014.

Comme nous pouvons le constater, les axes les mieux représentés sont le FLE et la citoyenneté. Une seule association, l'Hirondelle à Perwez, propose un service juridique correspondant aux exigences de la Région wallonne et seules deux associations sont orientées vers l'ISP. L'enveloppe globale pour les associations du Brabant wallon a continué à augmenter en 2014.

### 4.2.1.2. *Accompagnement des initiatives locales de développement social*

L'accompagnement des Initiatives Locales de Développement Social, nommées depuis la sortie du décret, les Initiatives Locales d'Intégration – ILI, s'est focalisé sur la construction, la structuration et la reconnaissance d'un réseau inscrit dans les 4 axes du parcours d'accueil tel que préconisé par la Région wallonne.

L'appel à projets annuel se veut un tremplin pour la professionnalisation des associations, la Région wallonne souhaitant encourager celles qui y répondent à demander, à terme, un agrément, même si les critères pour une telle demande ne sont pas à la portée de toutes les associations, en tout cas pas dans l'immédiat.

Un travail de soutien, mais aussi de sollicitation de l'expertise, des deux seules associations agréées (à savoir le Collectif des Femmes à Louvain-la-Neuve et Génération Espoir à Ottignies) s'est développé tout au long de l'année 2014 sous forme de participations à des événements, actions, journées d'étude et/ou de promotion de ces activités à travers le réseau du CRIBW.

Nous avons également soutenu, conseillé et orienté les associations non agréées mais qui mènent un travail important sur le terrain. A savoir :

Maison d'Alembert (Braine-l'Alleud)	Inscription dans l'appel à projets ILDS
- L'entre-deux chez soi (Nivelles) - Quand les femmes s'en mêlent (Ottignies) - Solid'Amel (Limelette)	Structuration en ASBL Soutien à la gestion de projets pour associations de faits
Le groupe d'épargne solidaire pour l'acquisition d'un logement, mis en place en Brabant wallon par l'ASBL Habitat et Participation, en collaboration avec le Ciré	Information et mise en lien par rapport à des initiatives susceptibles d'intéresser les personnes étrangères ou d'origine étrangère

## 4.2.2. Les Plans Locaux d'Intégration

### *4.2.2.1. Présentation*

Les Plans Locaux d'Intégration des CRI sont des plans établis au niveau de la province qui visent à repérer, sur base d'un diagnostic, les besoins des personnes étrangères et d'origine étrangère et à trouver des solutions collectives avec des associations, des services privés et publics.

### *4.2.2.2. Objectifs*

- Prise de contact et suivi de toutes les communes qui ont adhéré au Plan de Cohésion Sociale 2014-2019.
- Participer aux réunions « Comité d'accompagnement » de tous les PCS des communes du Brabant wallon.
- Relever localement les constats de population immigrée (diagnostics) en collaboration avec les PCS et les associations.
- Jeter les bases d'un diagnostic de la province.
- Analyser et rechercher des pistes de solution en collaboration avec le réseau (partenaires publics et les associations).

### *4.2.2.3. Activités*

Selon le Décret Wallon de 2008, par cohésion sociale on entend l'ensemble des processus qui contribuent à assurer à tous les individus ou groupes d'individus, l'égalité des chances et des conditions, l'accès effectif au droits fondamentaux et au bien-être économique, social et culturel, afin de permettre à chacun de participer activement à la société et d'y être reconnu, et ce, quels que soient son origine nationale ou ethnique, son appartenance culturelle, religieuse ou philosophique, son statut social, son niveau socio-économique, son âge, son orientation sexuelle, sa santé ou son handicap.

Au sein des communes du Brabant wallon qui ont adhéré au projet, les PCS sont les services de référence dans le cadre du partenariat avec le service PLI du CRIBW. Ce partenariat est d'ailleurs imposé par le décret wallon.

Sur les 27 communes du Brabant wallon, 17 ont adhéré au programme PCS 2014-2019 de la Région wallonne.

Au cours de l'année 2014, le responsable de projets PLI au sein du CRIBW a participé activement aux réunions des Comités d'accompagnement PCS de toutes ces communes. L'objectif étant de relever localement des constats de populations immigrées et d'établir des diagnostics locaux, d'analyser et chercher ensemble des pistes de solution, d'apporter le regard et l'expertise du CRIBW, d'intervenir dans les débats à la recherche des solutions sur différentes thématiques, proposer le partenariat avec différentes associations. Le responsable PLI a systématiquement amené la question des PNOE dans les différents axes des réunions PCS et a relevé les constats amenés par les participants.

Si en général, chaque PCS organise deux réunions par an, il faut signaler que certains PCS sont particulièrement actifs et mène un grand nombre de projets, auquel participe le PLI afin de garantir la participation et la prise en compte de la réalité liée à l'interculturel.



#### *4.2.2.4. Evaluation*

Pour l'année 2014, le partenariat PLI-PCS a présenté de bons résultats.

La visibilité du CRIBW et de son service PLI a atteint un niveau satisfaisant. Ainsi toute l'année 2014, le responsable PLI du CRIBW a été invité et a participé à 35 réunions des PCS dans toute la Province du Brabant wallon. De plus, il est à noter que, suite au travail important d'interpellation, la question de l'interculturalité s'inscrit maintenant systématiquement dans la logique de mise en place des projets locaux.

Les rencontres PCS/PLI, complémentaires aux contacts pris avec les collègues communaux, ont permis d'obtenir la mise à disposition du CRIBW des locaux dans lesquels seront organisés les entretiens du bilan social.

Néanmoins, certains PCS, surtout les nouveaux ont rencontré quelques difficultés à se mettre en place et à entrer dans la matière. Le secteur Plan Local d'Intégration du CRIBW s'est alors systématiquement positionné en soutien à ces PCS.

Le PLI a constaté une question importante qui semble être ignorée par l'ensemble de communes du Brabant wallon. Il s'agit de la question des « Migrants vieillissants ». Le PLI a mis cette question parmi ses priorités pour l'exercice 2015.

#### *4.2.2.5. Régie de Quartier*

La Régie de Quartier et un service communal lié au PCS dont les missions se déclinent essentiellement en deux axes : le développement de la dynamique de quartier et l'accompagnement à l'insertion socioprofessionnelle.

Dans la Province du Brabant wallon en 2014, cinq PCS ont créé des Régies de quartier, à savoir : Ottignies Louvain-la-Neuve, Rixensart, Tubize, Chastre et Braine-l'Alleud.

Le Responsable PLI a rencontré les 5 Régies de Quartier, participé à leurs réunions en apportant le regard et l'expertise du CRIBW, à nouveau autour des questions d'interculturalité. Il est à noter que le CRIBW a été une cheville ouvrière dans le cadre de la création de la Régie de Quartier de Braine-l'Alleud.

#### *4.2.2.6. Diagnostic de la Province*

En 2014, l'accent a été mis sur la récolte d'informations par la prise de connaissance des discussions, des projets et des problématiques discutés au sein des Plan de Cohésion Sociale suite au renouvellement de ceux-ci pour le programme 2014-2019. Ainsi une photographie de la perception des PCS au sujet des problématiques rencontrées par les personnes étrangères et d'origine étrangère a été prise. En effet, le PLI a pris le temps, tout au long de l'année, de compiler les informations comprises dans les 17 diagnostics des PCS afin de créer un premier document de travail, qui servira de base à une analyse de fond plus importante que le CRIBW mènera tout au long de l'année 2015, cette 1<sup>ère</sup> étape est indispensable pour l'établissement d'un diagnostic au niveau de la Province.

Ainsi, sur base de cette compilation des diagnostics locaux définis par les Plans de Cohésion Sociale, les problèmes transversaux et/ou besoins des personnes de nationalité ou d'origine étrangère constatés globalement dans l'ensemble des communes s'articulent autour de 5 grandes thématiques :

1. Le logement
2. L'emploi
3. Les soins de santé
4. L'enseignement et à la formation
5. La culture – échanges culturels

Chacun de ces thèmes semble être vécu de manière plus difficile lorsque les personnes étrangères ou d'origine étrangère sont dans une situation de précarité.

A cela, le PLI adjoint deux sous-thématiques, qui semblent essentielles à aborder dans les prochains mois, à savoir :

6. Les Migrants vieillissants
7. La spiritualité dans l'espace public

Suite à ces constats émanant des PCS, il est important que le CRIBW prenne encore une place plus significative afin de trouver des solutions aux problèmes et besoins soulevés. Ceci sera le travail mené en 2015.

En effet, à partir d'un premier document de travail étayé, nous mènerons plusieurs rencontres de travail avec les opérateurs de terrain afin de confronter les points de vue. Notre objectif est d'une part d'éviter les clichés et autres stéréotypes et d'autre part de pouvoir faire émerger les points forts et les projets porteurs en termes de cohésion sociale menés sur la Province.

### **4.3. Coordonner des activités d'intégration dans leur ressort territorial, encourageant la participation sociale, économique, culturelle et politique des personnes étrangères ou d'origine étrangère et des échanges interculturels**

#### 4.3.1. Commémoration des 50 ans de l'immigration marocaine et turque



L'ensemble de l'équipe du CRIBW s'est inscrit dans la dynamique des commémorations des 50 ans d'immigration marocaine et turque qui se sont fêtées tout au long de l'année 2014.

Nous avons ainsi mené plusieurs projets dont certains en partenariat avec cette volonté de créer des outils susceptibles de faire émerger le débat autour de ces questions de migrations, d'immigrations et d'intégration, au-delà des seules communautés marocaine et turque.

Ces projets ont pu se mener grâce à la collaboration et la médiation d'associations de terrain, qui travaillent depuis longtemps les questions des transmissions et de participations interculturelles, et des publics issus de ces migrations.

##### *4.3.1.1. Valise pédagogique « Migration : Parcours et Richesses »*



En partenariat avec Annoncer La Couleur BW et l'asbl Atoutage, le CRIBW a réalisé une boîte à outils pédagogiques adaptée à un public de 10 à 18 ans et +. Cette valise pédagogique rassemble des supports pédagogiques variés et complémentaires pour aborder le thème des migrations et du Vivre ensemble, avec un focus particulier sur ce pan d'histoire partagée qu'est la migration marocaine en Belgique et les enjeux qui y sont liés.

Cette valise propose 3 outils nouveaux et complémentaires :

### 1. Un jeu « Au temps/Autant de(s) migrations » développé par le CRIBW.

Cet outil ludique invite les participants à replacer les principales vagues migratoires sur une ligne du temps avec quelques références historiques incontournables.

Cet outil permet à l'enseignant ou l'animateur non seulement d'aborder l'histoire des migrations, mais également, d'aborder les causes ou contraintes qui poussent les personnes à migrer, d'observer ce qui a motivé la Belgique à ouvrir ses frontières à certaines époques et à les fermer à d'autres, de « mettre en miroir » les migrations d'hier avec celles d'aujourd'hui, de déconstruire certaines représentations, préjugés et stéréotypes liés au phénomène migratoire, mais aussi d'aborder les questions liées à l'identité, et ce de manière ludique.



Il est à noter que le CRIBW a bénéficié d'un soutien de la Province du Brabant wallon afin de diffuser largement ce jeu au sein des établissements scolaires.

### 2. Un dossier pédagogique « Ici Là-bas, du Djebel à la Dyle », réalisé par Annoncer La Couleur et le CRIBW.



Ce dossier propose un parcours de découvertes et de sensibilisations sur l'immigration marocaine en Brabant wallon et ailleurs en s'appuyant, comme principales ressources, sur :

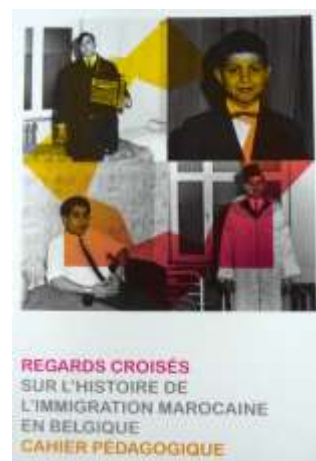
- le livre « Du Djebel à la Dyle », ouvrage réalisé par le CRIBW et le Centre Culturel d'Ottignies Louvain-la-Neuve en 2010,
- le DVD « Ici Là-bas » – Film documentaire réalisé par le Collectif Ici Là-bas en 2004,
- le déroulé de l'animation pédagogique construit par Annoncer La Couleur afin de mener des ateliers de sensibilisation dans les classes.

Ce cahier pédagogique invite à découvrir, à mettre en mots, en image, en musique, l'Histoire de l'immigration marocaine en Belgique. En rassemblant les générations, en reliant les fragments d'histoire récoltés par chacun, à la façon d'une mosaïque, on peut reconstituer l'Histoire dans toute sa richesse, avec ses couleurs, ses pièces asymétriques et complémentaires.

### 3. Un cahier pédagogique « Regards croisés sur l'histoire de l'immigration marocaine en Belgique ».

Afin d'aller plus loin sur cette question particulière de l'immigration marocaine, la boîte à outils pédagogiques met à disposition également le cahier pédagogique « Regards croisés sur l'histoire de l'immigration marocaine en Belgique », réalisé par l'asbl Atoutage.

Ces deux derniers outils, le premier destiné plutôt à un public de 14-18 ans et le second à un public de 10-15 ans, ont en commun de permettre au jeune de s'imprégner des réalités vécues par les migrants, grâce aux témoignages, aux rencontres, aux mises en situation et aux lectures. Ils permettent également de se documenter et de rechercher le contenu adéquat.



Afin également d'apporter à l'animateur ou à l'enseignant, les connaissances diverses et variées qui vont enrichir les étapes de cette démarche pédagogique, sept ressources éducatives complémentaires sont jointes à cette boîte à outils. Elles proposent de la documentation supplémentaire, des points de vue spécifiques, des données chiffrées et des graphiques, et d'autres témoignages...

Nous avons porté une attention particulière à la promotion de cette boîte à outils pédagogiques. Ainsi, deux séances de découvertes ont été proposées à 33 enseignants et animateurs de la Province, les 15 et 22 octobre.

Globalement, les participants qui sont venus pour découvrir de nouveaux outils d'animation ont été très satisfaits. Les participants ont été séduits par le nombre de possibilités d'animations offert dans cette valise, même si certaines activités devront parfois être adaptées en fonction de leur public. Beaucoup ont relevé le côté ludique des outils proposés, en particulier pour le jeu « Autant/au temps des migrations » qui a remporté un vif succès.

Le carnet de commandes pour le jeu est d'ailleurs en train de se remplir.

De plus, il est à noter que ce jeu s'exporte au-delà de la seule province du Brabant wallon puisque, par exemple, des représentants du musée du Bois du Casier, qui étaient présents, nous ont commandé un jeu pour chacun de leurs guides, estimant que ce jeu ludique s'intégrerait parfaitement dans le cadre des visites de groupes, comme synthèse de l'exposition. Ou encore, le Centre pour l'Égalité des Chances a également été séduit par cette valise et le jeu qu'ils ont vu comme un outil très intéressant pour les sensibilisations à l'interculturel tout public.

Mais au-delà d'un outil de sensibilisation, le jeu est également vu comme très intéressant par son côté ludique et en image pour les formations à l'intégration citoyenne dans le cadre du parcours, qui prévoit l'histoire de l'immigration dans son programme. Nous avons ainsi reçu un intérêt important de la part du secteur de l'alphabétisation et du FLE.

#### 4.3.1.2. Capsules vidéo « Mots »

##### A. Présentation

Dans le cadre de la boîte à outils pédagogiques, nous avons voulu fournir un point de vue particulier d'un artiste issu de la communauté marocaine sur un ensemble de mots qui abordent tous la question de l'immigration.



Ainsi 8 capsules vidéo d'environ 1'30 ont été réalisées dans lesquelles Mohamed Ouachen nous expose son point de vue sur les mots :

- Préjugés
- Racines
- Engagement
- Richesse
- Double appartenance
- Passerelle
- Identité
- Parcours



##### B. Partenaires

Ce projet a été pensé et réalisé en partenariat étroit avec le Centre Culturel d'Ottignies Louvain-la-Neuve. De plus, nous avons, grâce à notre partenaire, obtenu l'accord de TV Com pour la diffusion de ces capsules sur 8 jours au mois de février 2014.

## C. Objectifs

Notre objectif est à la fois de permettre aux professeurs et/ou animateurs de découvrir un point de vue « de l'intérieur » autour de ces mots qui font sens dans un parcours migratoire. Mais il est aussi, via l'outil de diffusion choisi, à savoir Youtube, de sensibiliser tout un chacun à la richesse de la diversité culturelle.

## D. Public-Cible

Tout comme nos objectifs, deux publics sont recherchés. A la fois les enseignants, animateurs et à travers eux les groupes d'animés de tout âge ; mais également le grand public, internaute, dans la largesse de sa diversité.

## E. Evaluation

Ce projet existe car un partenariat de qualité s'est mis en place.

Par ailleurs, le choix des canaux de diffusion a permis de toucher un vaste public de tout âge.

Ces capsules vidéo offrent « une respiration » sans prétention au sein de cette boîte à outils. Mais surtout il offre un formidable outil d'interpellation et de débat avec des groupes de jeunes ou d'adultes qui peuvent à partir du point de vue de Mohamed Ouachen construire leur propre regard sur les migrations.

### 4.3.1.3. Bâches 50 ans



## A. Présentation

En 1964, Madame Nassogne photographiait les ouvriers marocains travaillant aux usines Emile Henricot. En 2014, leurs (arrières) petits-enfants, à partir de ces photos réalisent des œuvres d'art et interrogent leur histoire ...

Ces 6 bâches vinyles s'inscrivent pleinement dans la dynamique des commémorations des 50 ans de la convention belgo-marocaine.

## B. Partenaires

Avec l'asbl Génération Espoir et avec le soutien du Centre Culturel d'Ottignies LLN.

Génération Espoir qui organise et anime à Ottignies une école de devoirs et un atelier philo pour des enfants du primaire et début du secondaire. C'est durant une activité proposée pendant la semaine de Carnaval, que des enfants d'une dizaine d'années ont travaillé, de manière créative, à partir des photos prises par Mme Nassogne. Cette activité a été l'occasion d'un travail sensible autour de la transmission entre générations, les histoires des gens qui font l'Histoire des pays. Les créations des enfants, les explications données par les parents et les grands-parents, ont servi de matière à la création de ces très belles bâches.

### C. Objectifs

- Permettre aux enfants, petits et arrières petits-enfants de ces travailleurs d'interroger leur histoire familiale et de la situer dans le contexte historique et socio-politique de la Belgique et du Maroc.
- Sensibiliser le grand public aux raisons de la venue de ces ouvriers marocains en 1964.
- Créer un objet de belle qualité facilement exposable dans tout type de lieux, de manifestations tant à l'intérieur qu'à l'extérieur.

### D. Public-Cible

Tout public

### E. Evaluation

Très belle réussite qui s'est déjà vu exposé dans de nombreux endroits en Brabant wallon et Hainaut. La matière vinyle garanti une exposition aisée intérieur et extérieur quel que soit le temps.

La collaboration avec Génération Espoir asbl a permis d'aborder avec les enfants à la fois l'aspect réflexif et les aspects ludiques et créatifs. Deux canaux complémentaires et indispensables à l'émergence d'une réflexion pour eux, mais aussi pour nous adultes.

#### 4.3.1.4. Caravane de la Diversité

##### A. Présentation



La compagnie des nouveaux disparus crée des spectacles liant toujours le social et l'interculturel. Les spectacles sont écrits et mis en scène par Jamal Youssfi, directeur artistique, et joués par une troupe de comédiens professionnels et ce, sous chapiteau, dans différents quartiers, villages et villes en Belgique francophone. Lors de chaque implantation, la compagnie propose un véritable travail d'animation socioculturelle et ouvre ses structures aux associations du coin afin qu'elles puissent y présenter leurs activités.

C'est un véritable centre culturel itinérant qui prend place durant quelques jours pour favoriser la rencontre et l'échange autour de questions de société aussi importantes que la diversité culturelle, la mixité sociale, l'intégration, l'identité...

##### B. Partenaires

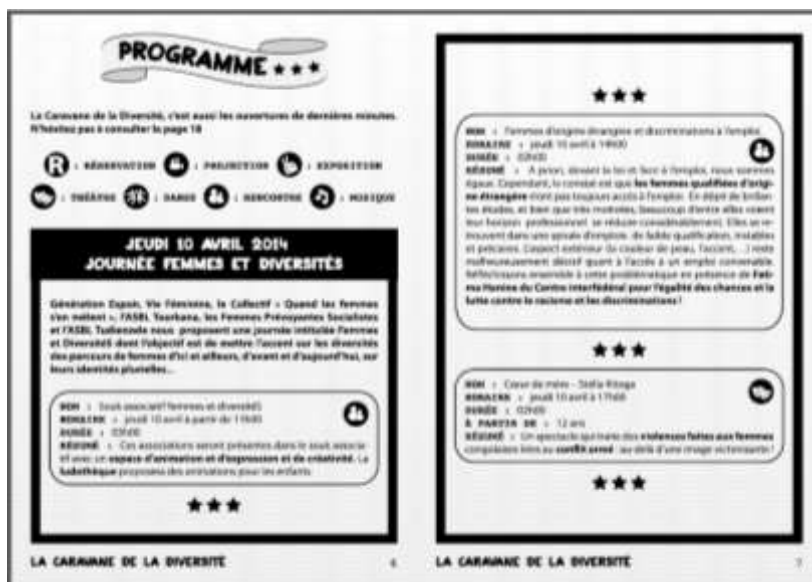
La Province du Brabant wallon, l'Institut Technique Provincial de Court-St-Etienne, le Centre Culturel du Brabant wallon, le Centre Culturel d'Ottignies LLN, différents centres culturels de la Province (Genappe, Rixensart par exemple), Lire et Ecrire, les FPS, les Equipes Populaires, ainsi que plusieurs associations ont participé à l'événement et, plus particulièrement, au 'souk associatif : La Tourkana, Génération Espoir, Quand les Femmes s'en mêlent, Entraide et Formation, Ibirezi vi'Uburundi, Sigata Espoir, D'Clic.

## C. Objectifs

Dans le cadre de la commémoration des 50 ans de l'immigration marocaine et turque en Belgique, la Compagnie des Nouveaux Disparus a sollicité la collaboration du CRIBW pour l'implantation de la Caravane de la Diversité au Parc à Mitrailles de Court-St-Etienne, lié aux Usines Henricot, qui ont vu se succéder, à partir des années 1950, des travailleurs italiens suivis par des travailleurs marocains. Il s'agissait de proposer à des associations concernées par la transmission des histoires des immigrations en Belgique, d'être présentes autour des spectacles proposés par la Compagnie.

Notre objectif en tant que CRI était de fédérer les associations et les soutenir dans la mise en place d'animations au sein du souk associatif en marge du programme des spectacles de la Compagnie des Nouveaux Disparus.

Par ailleurs, en coordonnant un tel projet, notre objectif était à la fois de valoriser les associations de terrain mais également de sensibiliser le grand public aux questions liées à la richesse interculturelle.



## D. Public-Cible

A la fois les publics issus des différentes immigrations (avec une attention particulière accordée à la génération des travailleurs venus dans le cadre des accords signés entre la Belgique et le Maroc en 1964), amenés par les associations et le public autochtone.

## E. Evaluation



Les côtés positifs : toutes les associations et partenaires se sont fortement impliqués dans ce projet, pour construire le programme du souk associatif : plusieurs réunions de coordination ont eu lieu de janvier à avril 2014, des collaborations se sont nouées entre associations et organismes d'éducation permanente participants pour préparer les animations/spectacles/débats programmés autour des spectacles principaux de la Compagnie et tous ont été présents tout au long des 4 jours de l'implantation (du 10 au 13 avril).

L'investissement a été important de la part de tous les acteurs du souk et les animations proposées étaient pertinentes et variées : projection de documentaires suivie d'un débat, expositions liées aux migrations, animations autour du Français Langue Etrangère, stands culinaires et artisanaux, stands d'information et de présentation des associations, spectacles de danse et de théâtre... les idées n'ont pas manqué et leur réalisation ont suivi.



La 1ère génération a participé à certaines activités et/ou a assisté à certains spectacles, hommes et femmes.

Il y avait une mixité de migrations qui étaient représentées.

Le lieu pertinent par rapport à la thématique.

Les côtés négatifs : un investissement trop important en temps et en ressources humaines pour les associations qui ont participé aux 4 journées.

Un public quelque peu clairsemé, qui était plus présent en soirée, pour les spectacles professionnels que pour les activités proposées durant les après-midi par les associations.

Proportionnellement peu de public des alentours.

Localisation un peu isolée du Parc à Mitrailles qui n'est pas assez visible et/ou central.



#### 4.3.2. Le Village Africain dans la « Nuit Africaine »

##### *4.3.2.1. Présentation*



La 21<sup>ème</sup> Nuit Africaine a eu lieu le vendredi 27 juin 2014 au Bois des Rêves à Ottignies.

##### *4.3.2.2. Partenaires*

Le CRIBW est partenaire de la Nuit Africaine depuis 2008, plus particulièrement pour l'organisation du Village, ceci en collaboration étroite avec le Centre Culturel d'Ottignies Louvain-la-Neuve pour la programmation musicale, avec la Province du Brabant wallon pour le site du Bois des Rêves qui accueille l'événement et avec TV Com pour la captation et la diffusion du Festival.

Les associations partenaires en 2014 étaient Amnesty International Ottignies, Atoutage, Bokasi, CCMS – Cri du cœur d'une mère qui espère, CLMS - Centre Lazaret Multi Service, Du Côté du Sud, Espérance Revivre au Congo, Etoile polaire, Génération Espoir, La Tourkana, Plan Belgique, Sigata Espoir, Solid'Amel, Université de Paix de la Région des Grands Lacs, Takrist, Yambi Développement.

##### *4.3.2.3. Objectifs*

Donner l'occasion à des associations porteuses de projets de co-développement de faire connaître leurs actions à un public familial, dans une ambiance festive. Cette année, la Nuit Africaine participait également à la célébration des 50 ans de l'immigration marocaine et turque en Belgique. Des associations issues de cette immigration y ont participé : Génération Espoir et Solid'Amel.

##### *4.3.2.4. Public cible*

Public familial de la Province, qui vient assister aux concerts proposés et qui s'arrête dans le Village.



#### 4.3.2.5. Evaluation

Les plus : Une implication active et créative des différentes associations qui se sont engagées pour composer le Village.

Une occasion pour les associations de faire connaissance et d'enclencher parfois des collaborations sur des événements ponctuels.

Une diversité dans les animations et un soin apporté aux stands.

Un mélange d'associations garantissant le voyage du Nord au Centre de l'Afrique.

Les moins : La pluie s'est mise à tomber dru et sans s'arrêter peu de temps avant l'heure d'ouverture au public et jusque tard dans la soirée, ce qui en a découragé plus d'un ...

### 4.3.3. Conférences, animations, expositions

#### 4.3.3.1 Concours Média Animation

Devenez membre du jury pour sélectionner les meilleurs courts et très courts métrages Pour l'interculturalité Contre le racisme !

CRIBW Le Centre Régional d'Intégration du Brabant wallon et le Centre Placet vous invitent ce mercredi 19 mars à 20h à la séance du vote du public

Centre Placet - Rue des Sports, 6 à LLN

Personnes de contact pour plus d'infos :

Isabelle Van Bommen du CRIBW  
CRIBW asbl - Rue de l'Industrie, 17 A - 1400 Nivelles  
Tel: 0871.03.15.83 - info@cribw.be - www.cribw.be

Nicolas Delber du Centre Placet  
Centre Placet asbl - Rue des Sports, 7 - 1348 LLN  
033.47.46.92 - info@placet.be - www.placet.be

Depuis neuf ans, le festival A Films Ouverts et le concours de créativité contre le racisme, sont proposés par Média Animation. Ces deux événements se déroulent autour de la date symbolique du 21 mars, qui n'incarne pas uniquement le jour du printemps mais aussi, depuis 1996, la « journée internationale pour l'élimination de la discrimination raciale ». Cet événement constitue une démarche mobilisatrice pour dénoncer les discriminations et s'interroger sur les préjugés.

Depuis déjà quelques années, le Centre Placet asbl à Louvain-la-Neuve accueille une séance « vote du public » dans le cadre du concours courts métrages. Le CRIBW a cette année décidé d'être également partenaire du Placet pour cet événement qui offre une occasion de découvrir les réalisations de nombreux groupes ou individus qui se sont mobilisés pour partager avec le spectateur leur vision de la tolérance et de l'interculturalité.

La séance 2014 à Louvain-la-Neuve n'a malheureusement pas vu venir un grand nombre de spectateurs. Peu de participation aussi au concours de la part de groupes de jeunes issus du Brabant wallon. Mais le CRIBW ne baisse pas les bras pour autant et essaiera de promouvoir davantage l'initiative dans notre Province pour les années à venir.

#### 4.3.3.2 Festival du Film Intergénérationnel

Le Festival du Film Intergénérationnel (FFI) est un moment incontournable pour dépasser les clichés vieux/jeunes et mettre à l'honneur les liens intergénérationnels. Durant 4 jours, le festival propose des courts-métrages, des films mais aussi des expositions, présentations de projets, ainsi que des moments de convivialité autour d'un verre ou d'un petit-déjeuner.

Cette année, le CRIBW a été sollicité comme partenaire pour mettre à l'honneur, lors d'une journée, l'exposition itinérante réalisée avec l'asbl Génération Espoir dans le cadre du 50ème anniversaire de l'immigration marocaine en Belgique. Cette exposition réalisée par des enfants à partir de photos, de textes et de beaucoup de créativité valorise un regard croisé sur l'immigration des ouvriers marocains venus travailler aux Usines Émiles Henricot et leurs petits-enfants, voire arrière-petits-enfants dans ce qu'ils sont aujourd'hui au sein de la société belge. Une manière de signifier que l'intergénérationnel croise aussi l'interculturalité.



#### 4.3.3.3. Divers Cité



Depuis 2011, Génération Espoir a mis sur pied un projet de rencontre destiné à un large public, autour d'un événement annuel explorant une thématique du 'vivre ensemble'.

En 2014, le thème choisi était lié aux commémorations des 50 ans : 'Il était une fois « Bienvenue en Belgique » - 50 ans d'immigration marocaine' et s'est déroulé le samedi 10 mai dans la Grange du Douaire.

Le CRIBW s'est impliqué cette année encore dans le comité de pilotage et de préparation de l'événement. Nous étions bien sûr présents le jour même, notamment comme animateur et observateur d'une des tables rondes proposées. Altay Manço, psycho-sociologue de l'IRFAM est venu contextualiser, éclairer, nourrir la réflexion, en tenant compte de ce qui émergeait des différents groupes de discussion.

Comme les années précédentes, le public ottintois et louvaniste était au rendez-vous et les échanges et rencontres

enrichissants. Les actions menées en amont et autour de cette célébration importante ont amené un public d'origines et d'âges mélangés.

#### 4.3.4. Projet Radio 27.be

##### 4.3.4.1. *Présentation*

Le paysage médiatique a connu des transformations importantes ces dernières années. Soumis à la nécessité de plaire au plus grand nombre pour engranger des recettes publicitaires, les médias se sont formatés en adoptant le discours consensuel et bien-pensant de la pensée dominante et la recherche du sensationnel forcément réducteur. Il en résulte une disparition des journaux d'opinion et une euphémisation des discours.

Les médias ont de plus en plus recours à des experts pour légitimer l'information tandis que la parole des "vrais gens" est sollicitée via des micros trottoirs ou lors d'émissions ouvertes à la voix de l'auditeur.

Cependant, ces interventions sont souvent triées sur le volet avec pour objectif de poser des questions acceptables qui ne surprennent où ne dérangent pas. Où peuvent encore s'exprimer les voix des subversifs, des militants, des bénévoles, de ceux qui subissent, des alternatifs qui proposent des voies autres de celles qui sont proposées par le libéralisme ?

Si les médias semblent tous se ressembler, on peut soit se lamenter, soit passer à l'action. Pour cela, il faut en créer des nouveaux médias, comme la Web radio associative et participative et donner le désir d'un autre journalisme en prenant la plume et le micro et comme l'écrivait Zola, se jeter « dans la presse à corps perdu, comme on se jette à l'eau pour apprendre à nager ! ». La radio peut se réinventer et nous étonner. La radio libre n'est pas un média dépassé, au contraire c'est un média d'avenir.

#### *4.3.4.2. Partenaires*

Radio 27 est une association d'individus et d'associations réunis pour réaliser ensemble les objectifs de la station. Les projets d'émissions et de réalisations doivent correspondre à la raison sociale de la radio. Les personnes actives à Radio 27 veilleront à ce que la pluralité des émissions soit non un obstacle, mais une chance par rapport à la solidarité interne et par rapport à la réalisation de la raison sociale.

Cette Web radio est donc un projet porté par un collectif d'associations, rassemblant, sous la coordination du MOC : le Centre Culturel du Brabant Wallon, le CIEP, l'AID EFT et OISP, l'asbl CRABE, Lire et Ecrire, le CAL, Inform'action et le CRIBW.

#### *4.3.4.3. Objectifs*

- Proposer un autre regard, critique, sur l'actualité, les médias ;
- Interroger les discours populistes ;
- Valoriser une démarche subversive, militante, alternative ;
- Mettre en avant les démarches d'éducation permanente / éducation populaire ;
- Diffuser un autre discours décalé, non formaté.

#### *4.3.4.4. Public cible*

Une Web radio, par essence, est un projet qui touche un public extrêmement large dépassant largement nos seules frontières du Brabant wallon.

Néanmoins, nous visons d'une part le monde associatif et d'autre part les citoyens sensibles à une démarche d'éducation permanente. Notre volonté étant qu'à travers eux, ce soient les publics les plus éloignés des médias et des discours alternatifs qui soient touchés.

#### *4.3.4.5. Evaluation*



Le CRIBW s'est engagé dans le projet avec l'intention de réaliser trois produits radiophoniques. Tout d'abord une émission de débats « On est tous dans le même bateau ! » qui proposera un point de vue contradictoire sur des thématiques liées aux questions soulevées par le CRIBW. Nous avons réalisé cette première émission lors de la Caravane de la Diversité à Court-St-Etienne autour de la question « A la quatrième génération faut-il encore parler d'intégration ? » Nous avons ainsi débattu de cette question avec Aïcha Adhaman de Génération Espoir, Juliette Nijimbere de Iberezy Vi Uburundi et Michel Hensmans d'Amnesty International Belgique.

Ensuite une capsule d'une minute « Le pavé dans la marre ! » qui souhaite interpeller l'auditeur à partir d'un fait de l'actualité.

Finalement « Le CRIBW vous tire le portrait » reportage de type carte de visite d'une association partenaire.

Si la première émission de débat existe, il est à noter que nous avons quelques difficultés à sortir les suivantes, même si les idées ne manquent pas : émission sur le lien média et migration, émission sur le parcours d'accueil des primo-arrivants, etc.

#### 4.3.5. Projet Fedasil de réinstallation « Ressetlement »

##### *4.3.5.1. Présentation*

La réinstallation, un programme européen commun, qui consiste à aller dans des camps de réfugiés installés dans des pays proches des zones de conflits, à sélectionner et transférer des réfugiés depuis un pays de premier asile où ils ont cherché une protection vers un pays tiers qui accepte de les recevoir et de leur octroyer un statut de séjour permanent sur son territoire.

Quelques états membres de l'Union Européenne dont la Belgique participent à ce programme de réinstallation.

Les premiers réfugiés réinstallés sont arrivés en Belgique en 2009. Il s'agissait de quelques dizaines de réfugiés irakiens qui se trouvaient dans des camps de réfugiés en Syrie, mais en ce moment, c'était une action exceptionnelle et unique. La Belgique dispose d'un programme structurel de réinstallation depuis 2013. C'est le Gouvernement Fédéral qui fixe le quota annuel des réfugiés à réinstaller en Belgique.

En 2013, le quota était de 100 personnes (31 Burundais des camps de Tanzanie, 52 congolais des camps du Burundi et 17 personnes d'autres origines différentes sélectionnées sur dossier). Pour 2014, la Belgique a défini les priorités de réinstallation de 75 syriens des camps de Turquie, mais aussi une autre phase de réinstallation de +/- 30 réfugiés congolais qui s'opère à cheval sur l'année 2014 et le début de 2015. La Belgique s'est inscrite dans un programme de réinstallation à long terme et le quota de personnes réinstallées sera progressif au fur et à mesure des années pour atteindre 250 personnes par an en 2020.

##### *4.3.5.2. Partenaires*

Les institutions fédérales belges impliquées activement dans le programme de réinstallation sont :

- Le Secrétaire d'Etat à la migration qui est le responsable politique de réinstallation,
- Le Commissariat Général aux Réfugiés et Apatrides (CGRA) qui est le responsable de la sélection et documentation des réfugiés et de la coordination du programme de réinstallation,
- L'Agence Fédérale pour l'Accueil de Demandeurs d'Asile (FEDASIL) qui est le responsable du transfert, de l'accueil (à l'arrivée) et du suivi de la phase d'accompagnement après accueil en lien avec les CPAS (qui se portent volontaires pour participer au programme) et les associations,
- L'Office des Etrangers qui est responsable de l'accès au territoire (visas) de l'autorisation de séjour (permanent),
- Le SPF Affaires Etrangères en tant que facilitateur et intervenant dans le choix des priorités.

Les autres partenaires sont :

- Le Haut-Commissariat des Nations Unies aux Réfugiés (UNHCR), responsable de la référence des dossiers pour la Belgique et de la coordination du programme mondial de réinstallation,
- L'OIM qui est l'Opérateur de transfert (voyage),
- Les communes et les villes qui se portent volontaires pour participer au programme,

- Les CPAS qui s'inscrivent dans le programme et dans lesquels s'installeront les réfugiés,
- L'Union des Villes et Communes,
- Les acteurs régionaux de la politique d'intégration,
- Les associations spécialisées dans l'accompagnement des réfugiés.

#### 4.3.5.3. Objectifs

Aide aux réfugiés des camps situés dans des zones de conflits pour les réinstaller en Belgique et leur octroyer un séjour permanent et un avenir meilleur.

#### 4.3.5.4. Public cible

Les réfugiés des camps situés dans des zones de conflits : les syriens des camps de Turquie, les réfugiés des différents camps dans la zone des pays dits des Grands Lacs (RDC-Burundi-Rwanda-Tanzanie...).

#### 4.3.5.5. Evaluation de la collaboration

Les services Plans Locaux d'Intégration du CRIBW et des autres CRIs ont été invités par les institutions fédérales à participer aux réunions et actions du programme de réinstallation dès le commencement en 2013.

Par la suite, une réunion d'information a été organisée par FEDASIL pour tous les directeurs des CRIs Wallons. Depuis lors, le CRIBW fait partie des acteurs régionaux de la politique d'installation qui sont inscrits dans le programme et qui sont invités à toutes les réunions et autres activités liées au programme.

Il faut signaler qu'en 2013, dans toute la Belgique, sur un nombre total de 589 communes, seules 17 communes s'étaient inscrites dans le programme de réinstallation c.-à-d. environ 3%. Et sur ces 17 communes, il n'y avait aucune commune wallonne. Depuis la participation de certains PLI au programme et depuis que le CRIBW a lancé une campagne de sensibilisation des CPAS de la Province du Brabant wallon, les premiers résultats se sont manifestés avant la fin de l'année 2014.

Ainsi, le CPAS de Nivelles a déjà déclaré officiellement sa participation au programme de réinstallation. On a aussi des informations comme quoi quelques autres communes de la Région wallonne ont déjà exprimé leur intention de participer au programme de réinstallation et ce, grâce entre autres, aux actions de sensibilisation des différents CRIs.

### 4.3.6. La paix ça commence tout de suite

#### 4.3.6.1. Présentation

A l'initiative de l'asbl Atoutage, « La Paix ça commence tout de suite » est un projet qui depuis quelques années souhaite porter un regard particulier sur un événement de notre histoire. Le CRIBW s'est joint à l'asbl Atoutage, ainsi qu'à l'asbl Tudiienzele et le Centre Culturel d'Ottignies Louvain-la-Neuve pour organiser cette 3ème édition sur le thème du Congo au temps de la colonie belge.



Le projet est construit autour d'une part, de la transmission de la mémoire par ceux qui ont vécu cette période particulière qu'a été le Congo belge et d'autre part, d'une série d'événements à caractère festif et culturel prenant place dans le Brabant wallon durant plusieurs mois.

#### *4.3.6.2. Partenaires*

Le comité de pilotage du projet était composé de l'asbl Atoutage, TudiENZELE, du CRIBW et du Centre Culturels d'Ottignies-LLN. Mais ce comité a également collaboré avec de nombreux partenaires du Brabant wallon et d'ailleurs pour la réalisation des événements proposés durant tout le premier semestre 2014 : Altérez-Vous, Annoncer La Couleur, la bibliothèque de Nivelles, le Bibliobus, le Centre Placet, Espérance Revivre au Congo, Le Courlieu, La librairie Agora, Le Tour des Mots, le Musée de Louvain-la-Neuve et les amis du Musée, la Tourkana, Yambi Africa, Le Centre Vidéo de Bruxelles, Média Animation, La Fédération nationale des Combattants, la Coopération par l'Education et la Culture et Kap Seniors.

#### *4.3.6.3. Objectifs*

Projet construit autour de 3 axes : intergénérationnel, interculturel et culturel.

Ce projet a comme objectifs de :

- Réunir les générations pour questionner des événements historiques marqués par des attitudes discriminantes et des crimes contre l'humanité, et pour construire un monde où règnent la paix et le respect.
- Favoriser la transmission de témoignages, le partage de points de vue, l'échange entre toutes les générations.
- Permettre des rencontres entre individus issus de différentes communautés et qui, à partir des transmissions des passeurs de mémoire, réfléchissent ensemble à des pistes pour un monde où règne la paix dès aujourd'hui et pour nos générations futures. Rencontres sous le signe de la fraternité, l'intégration et l'estime mutuelle.

Comme l'a dit la psychologue Myriam de Halleux, « L'accès à la subjectivité de l'autre nous ouvre des mondes insoupçonnés et préserve radicalement des clichés, des préjugés, des tentations réductrices ». Ce projet poursuit aussi cet objectif, une occasion d'accéder à cette subjectivité de l'autre et permettre ainsi à ceux qui y participent de questionner leurs représentations et de combattre les préjugés pour un vivre ensemble plus harmonieux.

#### *4.3.6.4. Public cible*

Tout public

#### *4.3.6.5. Evaluation de la collaboration*

Les activités proposées ont été très variées : animation dans les écoles, témoignages, moments débats, rencontres littéraires, expositions, films, reportage, conférences, spectacle, repas,... Moments de rencontres et d'échanges très riches.

Ce projet a aussi permis aux partenaires impliqués à mieux se connaître et la collaboration a été conviviale et bonne globalement.

Le nombre de participants pour chacune des activités proposées a été très variable, plus qu'espérée pour certaines et moins pour d'autres. Le peu de monde à certaines activités ont été généralement causée par une diffusion trop tardive de l'information.

Le stock de brochures a été trop vite écoulé au début de l'événement, au détriment des activités programmées en fin de période.

Il a aussi été observé que si la plupart des activités ont eu du public, globalement, les personnes d'origine congolaises étaient peu présentes à ces activités. Il nous est revenu que pour certains, le thème ne les intéressait pas et pour d'autres, le visuel du projet ne leur a pas plus. Il semble donc que le sens de l'image choisie pour le visuel a été mal interprété, compris par certains.

Il a aussi été soulevé qu'il est difficile de parler de l'histoire, surtout celle-ci qui a laissé beaucoup de blessures, avec si peu de distance : la période coloniale a seulement un peu plus de 100 ans et l'actualité du Congo est encore très tourmentée. Aussi, il n'y a encore eu aucune reconnaissance de ce qu'ont vécu les congolais durant la période coloniale.

#### **4.4 La formation des intervenants agissant dans le secteur de l'intégration des personnes étrangères ou d'origine étrangère et le dialogue interculturel, ainsi que la formation du personnel des services s'adressant même partiellement à eux.**

##### 4.4.1. Formations

###### **TITRE : INITIATION À L'APPROCHE INTERCULTURELLE**

Objectifs : Cette formation à la demande de l'asbl SAN visait à proposer un temps d'échanges et de réflexions collectives sur les pratiques professionnelles de l'équipe en les abordant sous l'angle de l'interculturalité.

Partenaires : Iteco

Dates : 3 jours : les 24 avril, 8 et 15 mai 2014

Public : animateurs FLE et formateurs à l'Intégration citoyenne de l'asbl SAN – Braine-l'Alleud.

Nombre de participants : 15

Evaluation : Les membres de l'équipe présents à la formation ont été globalement très satisfaits de cette formation. Celle-ci leur a permis d'acquérir un ensemble d'outils favorisant la communication interculturelle et réfléchir sur leur mode de fonctionnement. Cette formation a également permis à l'équipe de redéfinir le cadre institutionnel, les objectifs, les missions et les besoins de chacun par rapport aux questions interculturelles rencontrées au quotidien. La directrice de l'asbl SAN a souhaité réorganiser cette même formation pour son équipe de l'école des devoirs. Celle-ci a été programmée pour début 2015.

###### **TITRE : RÉFÉRENTIEL DE COMPÉTENCES ET TEST DE POSITIONNEMENT POUR LE FRANÇAIS LANGUE ÉTRANGÈRE ET SECONDE (FLES)**

Objectifs : Cette formation propose un nouvel outil inspiré du CECR – Cadre Européen de Référence pour les langues - mais adapté aux réalités des publics rencontrés par nos partenaires sur le terrain. Ce nouvel outil développé par Lire et Ecrire permettra aux formateurs en FLE de positionner leurs apprenants de manière plus objective afin de leur proposer le niveau de cours adéquat.

Partenaires : Lire et Ecrire

Dates : 2 formations de 2 journées organisées

3 et 4 mars 2014

5 et 26 mai 2014

Public : organismes FLE (secteur associatif ou écoles de promotion sociale)

Nombre de participants : 19

Evaluation : Les participants ont été très satisfaits de cette formation. Certains utilisaient déjà un test de positionnement propre à leur organisme mais ont relevé l'intérêt de ce nouvel outil à la fois très complet, très intéressant pédagogiquement et ludique qui leur permettra de se professionnaliser davantage lors de l'évaluation du niveau de leurs apprenants. Les participants ont également relevé et apprécié de façon unanime le dynamisme, les compétences d'animation de la formatrice, Wivine Drèze, et sa très bonne connaissance du domaine.

#### **TITRE : FORMATION VIP POUR VOLONTAIRES IMPLIQUÉS AUPRÈS DE PERSONNES EN SITUATION DE PAUVRETÉ**

Objectifs : Permettre aux participants d'affiner leur vision de la pauvreté et de renforcer la qualité relationnelle dans différentes situations. La formation a pour objectif ultime de renforcer l'efficacité de l'aide aux publics cibles en donnant l'occasion aux volontaires d'approfondir les questions suivantes :

- Quelles sont les réalités de la pauvreté et les mécanismes d'appauvrissement ?
- Quelles sont les idées reçues ?
- Quelle est ma compréhension de la pauvreté et quelles en sont les conséquences sur mon volontariat ?
- Comment mon aide est-elle ressentie ?
- D'où viennent mes frustrations, mes incompréhensions, mes malaises ?
- Comment décoder des situations difficiles ?
- Quelles sont de possibles manières d'être dans ces situations ?

Partenaires : Plate-Forme Francophone du Volontariat

Dates : 2 journées, les 13 et 20 mai

Public : tous les volontaires en contact régulier avec des personnes en situation de pauvreté

Nombre de participants : 18

Evaluation : Les évaluations étaient positives dans l'ensemble.

La formation leur a permis un changement de regard, une remise en question personnelle sur leurs propres représentations, leur perception des personnes en situation de pauvreté. La formation a également amené le volontaire à s'interroger sur son volontariat et son association, à son rôle et aux limites de son action.

#### **TITRE : FORMATION DE FORMATEURS À L'INTÉGRATION CITOYENNE - FIC**

Objectifs : Former les opérateurs qui animeront les formations à l'Intégration Citoyenne destinées aux primo-arrivants de niveau minimum A2 dans le cadre du Parcours d'Intégration.

Ce programme de formation traite les thématiques suivantes : la communication interculturelle, les fondements et organisations politiques de notre région et pays, la protection sociale, accès et droits et devoirs au sein du monde professionnel, l'accès aux activités culturelles et sportives et le volontariat, le logement, la santé, les comportements au travail, dans l'espace public et dans la vie sociale, la famille et le couple.

Partenaires : DISCRI et CAI

Dates : 5 jours les 17, 18, 19, 24 et 25 novembre 2014.



Public : futurs opérateurs dans le cadre du parcours d'intégration pour la province du Brabant wallon et Namur.

Nombre de participants : 14

### **TITRE : FORMATION DE FORMATEURS AUX ATELIERS D'ORIENTATION CITOYENNE - AOC**

Objectifs : Former les opérateurs qui animeront les Ateliers d'Orientation Citoyenne destinés aux primo-arrivants de niveau inférieur à A2 dans le cadre du Parcours d'Intégration.

Il s'agit d'une adaptation du programme à l'Intégration Citoyenne qui vise, malgré les difficultés liées à la langue, à informer le plus rapidement possible les personnes ne parlant pas le français sur les enjeux citoyens et linguistiques qui les attendent. Concrètement, l'AOC traite donc des mêmes sujets mais moins en profondeur (en raison de la barrière de la langue), complète les outils par des traductions et comprend en outre un important volet d'initiation à la langue, travaillée en même temps que sont abordés les thèmes liés à la citoyenneté.

Partenaires : DISCRI et CAI

Dates : 5 jours les 20, 21, 22, 23 et 29 octobre 2014

Public : futurs opérateurs dans le cadre du parcours d'intégration sur la province du Brabant wallon et Namur.

Nombre de participants : 18

5 opérateurs du Brabant wallon ont pu également cette année compléter leur Formation de formateur à l'Intégration Citoyenne par 3 journées afin de pouvoir dispenser les AOC.

3 journées de « formation suivi » (le 20 mai ainsi que les 25 et 26 septembre) ont été également organisées en partenariat avec le Discrri pour les opérateurs déjà formés au programme FIC et/ou AOC afin d'échanger sur leurs pratiques, leurs difficultés et répondre à leurs questions suite à leur expérience de terrain et à la mise en œuvre de leurs formations à l'intégration citoyenne avec leur public en Brabant wallon.

#### Evaluation de ces Formations de formateurs à l'Intégration Citoyenne

Les formations FIC et AOC ont été globalement très positives. Une synthèse des évaluations de toutes les formations données pour l'ensemble de la Wallonie sera donnée dans le courant du premier trimestre 2015, après la clôture de la dernière session AOC en cours.

#### 4.4.2. Sensibilisation

##### *4.4.2.1. 01 mai 2014*

##### A. Présentation

Nous avons été invités par le parti socialiste à tenir un stand de sensibilisation lors de leur fête annuelle du 01 mai au Parc à Mitrailles à Court-St-Etienne.

##### B. Objectifs

- Sensibiliser les militants et autres adhérents du Parti Socialiste aux questions de migrations
- Tester notre jeu « Au temps/Autant de(s) migrations »

##### C. Public cible

Les militants et autres adhérents du Parti Socialiste du Brabant wallon.

## D. Evaluation

Participer à un tel évènement peut sembler être en marge de notre action et pourtant aborder la question des migrations d'hier et d'aujourd'hui est essentielle, aussi dans ce type de manifestation !

Dans ce cas précis nous avons répondu à une invitation et avons profité de l'occasion pour tester notre outil pédagogique et ludique « Au temps/Autant de(s) migrations » dans les conditions particulières d'un évènement type « salon ».

Le moins que l'on puisse dire c'est que ce jeu fonctionne aussi dans ce contexte particulier. Il accroche, garanti la discussion et donne aux participants une série d'informations qui leur permet de prendre du recul par rapport à la thématique des migrations.

### 4.4.2.2. Les mondes de Nivelles



#### A. Présentation

Chaque année « Les mondes de Nivelles », au départ de la Commission Communale de la Solidarité Internationale, rassemblent, au pied de la Collégiale, l'ensemble des associations menant une action en rapport avec le Sud.

Depuis quelques années maintenant, le monde associatif nivellois se joint à l'évènement et propose au travers de leur stand des animations ludiques et pédagogiques.

#### B. Partenaires

La Ville de Nivelles,  
La Commission Communale de la Solidarité Internationale,  
Les associations menant une action en lien Nord – Sud,  
Les associations ayant une action sur Nivelles et abordant ces questions d'interculturalité.

#### C. Objectifs

- Sensibiliser le grand public aux questions de l'interculturalité
- Créer un moment rassembleur et festif
- Faire connaître notre jeu « Au temps / Autant de(s) migration(s) »

#### D. Public cible

Tout public

#### E. Evaluation

Cet évènement nivellois draine un public important et multi-culturel.

Le stand du CRIBW installé à une porte d'entrée du chapiteau a bénéficié d'une réelle visibilité. Nous avons mené une cinquantaine d'animations tout au long de l'après-midi avec un public diversifié, prouvant une nouvelle fois que notre jeu « Au temps/Autant des migrations » s'inscrit parfaitement aussi dans ce type de manifestation.

#### 4.4.2.3. Semaine des Droits Humains

##### A. Présentation

Dans le cadre de la semaine des Droits Humains, du 5 au 12 décembre, le Centre Culturel de Tubize a organisé plusieurs activités dont un certain nombre en lien avec la thématique des migrations.

Ainsi, 2 expositions ont été proposées au public durant toute la semaine :

- « Les Emigrants belges d'hier, un miroir pour aujourd'hui ». Cette exposition, réalisée par le CIRE et basée sur le livre portant le même titre d'Anne Morelli, revient sur les grandes périodes de migrations des Belges à l'étranger à travers l'histoire et sur la façon dont ils étaient perçus alors dans les pays d'accueil.
- « Devoir de regard », réalisée par Amnesty International. Cette expo photos pose un autre regard sur plus de 50 ans de combats pour les droits humains et rappelle le lien étroit qui depuis ses débuts en 1961, rapproche Amnesty International et le travail des photographes. De grands noms du photojournalisme ont été rassemblés pour proposer une réflexion sur la violence du monde et pour susciter une mobilisation pour la défense des droits humains.

Le CRIBW a été sollicité par le CCT afin de proposer des animations.

Tout d'abord lors de la soirée d'inauguration des expositions et la Conférence avec Anne Morelli sur Les émigrants belges d'hier...un miroir pour aujourd'hui, le CRIBW a proposé son jeu « Autant/au temps des migrations », qui cadrerait parfaitement avec le sujet proposé lors de cette soirée. Le public venu pour la Conférence et pour découvrir les 2 expositions a également été invité « à jouer » avec nous. Une cinquantaine de personnes ont participé à cette soirée.

Ensuite lors d'une demi-journée de sensibilisation consacrée à des futurs instituteurs et régents, le CRIBW a proposé une animation autour de l'exposition Les émigrants belges d'hier... un miroir pour aujourd'hui, propice pour aborder le thème des migrations d'hier et d'aujourd'hui ainsi que la question des stéréotypes et des préjugés. 124 jeunes et 2 de leurs enseignants étaient présents lors de cette journée de sensibilisation.

##### B. Partenaires

Centre Culturel de Tubize  
Amnesty International  
Le CIRE

##### C. Objectifs

- Sensibiliser le public, ainsi que ces futurs enseignants aux questions des migrations, des stéréotypes et des préjugés
- Donner aux futurs enseignants des pistes pour aborder ces questions avec leurs futurs élèves.

##### D. Evaluation

Malgré une grève des transports annoncée et effective, les étudiants futurs enseignants sont venus en nombre, ce qui est pour nous un succès étant donné que ces jeunes adultes auront un rôle important pour la sensibilisation de la jeunesse de demain.

Par ailleurs, le CCT a reçu beaucoup d'échos positifs de la part des enseignants et le CRIBW a été par la suite contacté par 2 étudiants très intéressés et souhaitant traiter cette thématique dans le cadre de leur travail de fin d'étude.

#### 4.4.2.4. Autres animations de sensibilisation

##### Colloque « Migrants vieillissant »

Génération Espoir asbl a organisé ce 25 novembre au Centre Culturel d'Ottignies et en partenariat avec le CRIBW une rencontre-débat autour de la question des migrants vieillissant. En première partie, la projection du film produit par le Centre d'Égalité des Chances « Parcours de vie ».

Après le film, le débat et les échanges avec la salle, il s'est avéré que cette question essentielle semble être ignorée dans plusieurs communes du Brabant wallon. Le CRIBW abordera cette question dans l'année à venir, tout en prolongeant son travail de sensibilisation des Plans de Cohésion Sociale.

#### 4.4.3. Formations de l'équipe du CRIBW

Titre de la formation	Objectifs	Qui donne la formation?	Dates	Évaluation
Approche systémique et pratique de réseaux	Acquérir une connaissance et une mise en pratique de l'approche systémique des organisations	CESEP	Toute l'année	Formation qui s'étale sur 2 années. Découverte de la théorie et des outils.
Formation Accueil des Migrants	Théorie et état des lieux, échanges de pratiques	Plate-Forme HEM – Huy	21/01 04/02 18/02	Rencontre, débat, formation interculturelle
Rencontre thématique : Parcours d'Exil et santé mentale	Relever les difficultés liées à l'Exil avec des professionnels de la santé mentale	Cric – Gilly	20/02	Rencontre, débat, échanges très intéressants
Colloque FLE – en contexte migratoire	Etat des lieux du secteur FLE	Namur organisé par les Cris	21/02	Etat des lieux du secteur FLE
Intervision Libre circulation et Séjour UE	Législation et échanges sur les pratiques	ADDE - Bruxelles	27/02	Travail sur des cas pratiques
Formation au test de Positionnement en FLE	Mise en situation	Lire et Ecrire – Ottignies - Wivine Dreze	03/03 04/03	Connaissance/utilisation du test de positionnement, mise en situation pratique
Intervision Droit de séjour	Législation et échanges sur les pratiques	ADDE - Bruxelles	8/05	Travail sur des cas pratiques
Je prends connaissance du dispositif des interruptions de carrière	Identifier les différents types d'interruption de carrière et connaître l'ensemble des modalités qui les concernent. Orienter les travailleurs de sa structure vers l'interruption de carrière la plus adaptée, au regard de leur situation personnelle tout en tenant compte des devoirs et des droits de l'employeur.	Boutique de Gestion	12/05	Pratique et détaillé, le formateur nous a expliqué chaque type d'interruption de carrière et synthétisé dans un tableau.

Management associatif	Ateliers thématiques liés au management associatif	La Besace ASBL	21/05	2 ateliers suivis : les aides à l'emploi – Forem/info générale/complète/claire Volontariat et ASBL – 1 assureur et 1 juriste. Info pas assez structurée
Formation Code de la nationalité	Législation et jurisprudence	ADDE/Cribw à Nivelles	22/05	Remise à jour et jurisprudence
Référentiel de compétences et test de positionnement FLE	Présentation et expérimentation d'outils FLE spécifiques	DISCRI – Wivine Drèze	26/05	Très pertinent, clair. Outil à destination des opérateurs associatifs du FLE, utile à la pertinence et à la cohérence des pratiques
Formation Actualité en Droit des Etrangers	Législation et jurisprudence	ADDE – Bruxelles	12/06	Remise à jour et jurisprudence
Intervision Questions d'accueil et d'aide sociale	Législation et échanges sur les pratiques	ADDE – Bruxelles	19/06	Travail sur des cas pratiques
Coaching Access 2010/2013	Revoir les bases et outils d'Access afin de créer une base de données associative pratique en vue du Bilan Social.	Yellow asbl	02/07 07/07	Formation en interne, purement pratique et test directement sur la base de données déjà en partie créée. Formation trop courte, pas suffisante.
Comprendre les enjeux et les conflits	Compréhension des enjeux de conflits	Commission Justice et Paix Belgique francophone	26/08	Compréhension des enjeux de conflits, décentration par rapport aux pays et les PA, appropriation de modes d'explications de conflit
Diversité des croyances	Outiller la connaissance sur la diversité des croyances et la déconstruction des préjugés dans ce domaine. Identifier et nommer les mécanismes de l'islamophobie. Parallèles avec les mécanismes de l'antisémitisme.	CEJI	25/09 26/09 10/10	Connaissances en rapport avec les religions, décentration sur ce sujet, réflexion sur des pistes d'actions de différents niveaux à mettre en place Outils et animation intéressants et éclairants. Pas assez long pour s'approprier et appliquer. Pas assez de support écrit fourni
Formation complémentaire AOC	Se former à cet outil, découvrir le fil de la formation, la boîte à outils utiles, découvrir les difficultés des PA	DISCRI En partenariat avec le CRIBW	29/09 30/09 01/10	Appropriation de l'outil, compréhension de l'efficacité et des enjeux pour le PA. Très intéressants et Associations très intéressées
Connaître son public	Les PA : reconstruction identitaire dans la société d'accueil	CAI Namur	13/10	Explications des difficultés liées à l'Exil. La culture a des fonctions essentielles

Formation AOC	Formation de formateurs Ateliers d'Orientation Citoyenne	DISCRI	21/10 22/10 23/10 29/10	Très pertinent, intéressant, didactique. Outils pédagogiques très créatifs et bien structurés.
Citoyenneté et Interculturalité	Citoyenneté active et responsable : notions, cas concrets, migration et citoyenneté	CAI Namur	07/11	La suite (2ème jour) est reportée en 2015
« Quand marketing et actions sociales se conjuguent »	Apprendre à établir un plan de communication (ensemble des marches à suivre pour produire et diffuser les messages nécessaires à la conduite d'une action)	CFIP asbl Mr Jean- Charles Ribue	3 demi- jours : 06/11 20/11 + 15/01/ 15	Trop court pour pouvoir aborder convenablement le sujet car a voulu lié la méthodologie de projet avec la thématique déjà fort large de la communication.
Dynamique et gestion participative d'un groupe	Faciliter la prise de décision collective, décoder les jeux de pouvoir, faire émerger l'intelligence collective et la créativité, respecter les besoins de chacun et ceux de l'organisation, gérer efficacement les conflits	CPAJE	10/11 24/11	L'intelligence collective est une démarche intéressante mais qui semble encore difficilement applicable dans une structure asbl.
Gérer une équipe, tout un programme !	Développer les conditions pour former une équipe qui collabore, apporter des réponses optimales à toute une série de situations, adapter son style de management à ses collaborateurs, soutenir la motivation, réduire les tensions et gérer les conflits	Bruxelles Formation Entreprise	18/11 02/12/ 16/12	Formation intéressante, échange d'expériences utiles entre travailleurs vivant les mêmes réalités.
Je peux analyser et évaluer la santé financière de mon organisation	Analyse des comptes et bilan, exercice pratique pour évaluer la santé financière de l'asbl	La boutique de gestion	27/11 05/12	Très intéressant, de nombreux outils utiles appliqués directement sur la compta du CRIBW lors des exercices
L'interculturel, une danse entre l'identique et la différence, entre traditions et modernité	Dialectique entre appartenance et identité ; partage entre valeurs traditionnelles et modernes ; transmission culturelle	CESEP	01/12	Intéressant dans certains aspects. Conflits de loyauté des jeunes, conflits d'identité et d'appartenance.
Colloque : La seconde génération du SECA en droit belge : le temps des juges	Système européen d'asile commun de la 2ème génération au droit belge. L'Accueil des DA. Règlement de Dublin. Procédures. Qualification. Le Retour. D'un juge à l'autre : quelles protections effective pour le DA ?	UCL	04/12 05/12	Intervenants très intéressants et 5 brochures très bien faites.

#### 4.4.4. Supervision

L'équipe du CRIBW a également bénéficié en 2014 d'une supervision qui s'est étalée tout au long de l'année en huit séances de travail.

La supervision a démarré dans un contexte particulier, puisqu'une des membres de l'équipe s'est vue licenciée, sans prestation du préavis, dans les jours qui ont précédé la supervision. La demande de l'équipe a dès lors été prioritairement de travailler sur la répartition des tâches, et de là sur les descriptifs de fonction de chacun.

Durant trois séances, nous avons donc défini les rôles, tâches et points d'articulation entre les travailleurs du CRIBW asbl. Ce travail a été prolongé et finalisé au-delà de la supervision, de manière autonome par l'équipe.

A la suite de la quatrième séance de supervision, des travailleurs de l'équipe ont exprimé leur difficulté et leur insécurité face au fait que le directeur et la superviseuse se connaissaient préalablement à la supervision. Il a donc été décidé de commun accord avec le CEFORM de changer de superviseur pour finaliser le travail entamé.

Avec le nouveau superviseur, le travail s'est porté principalement, au travers des 4 séances, sur des questions de « fleuve de vie » de l'institution, la cohésion d'équipe, les valeurs et fondements de l'asbl, les concepts véhiculés.

Il s'est avéré qu'en 4 séances nous n'avons pas eu le temps pour aborder ces questions fondamentales en profondeur.

En conclusion, cette supervision en deux temps a été enrichissante. Elle a permis d'une part de fixer clairement les limites et articulations du travail de chacun et d'autre part de poser les questions essentielles qui traversent notre réalité en vue d'un travail d'analyse futur. De manière transversale, au travers de ces échanges, l'équipe a également gagné en cohésion.

Il est prévu de prolonger ce travail en 2015.

### **4.5. La récolte sur le plan local des données statistiques disponibles**

#### 4.5.1 Centre documentaire

##### *4.5.1.1. Présentation*



Le CRIBW se dote d'une solide bibliothèque spécialisée autour des questions de migration, d'intégration, etc. Elle s'étouffe d'années en années selon les besoins et l'actualité.

Achat de divers documents, livres, brochures ...  
Abonnement au journal *Le Soir* ainsi qu'à diverses publications du secteur (*MICMag*, *Agenda Interculturel*, *l'Observatoire*, *Alter Echos*, *JuriMag* ...).

Bibliothèque informatisée sur les catégories suivantes :

Migration et intégration, droit et législation, diversité culturelle, société, éducation,

discrimination, philosophie, culture, emploi et formation, statistiques, logement, gestion d'associations, gestion de projets, volontariat, rapports d'activités, documents généraux, ...

Achats de divers outils pédagogiques.

Diffusion des ouvrages achetés et des outils réalisés par le CRIBW dans la Newsletter et sur le site du CRIBW.

#### 4.5.1.2. Objectifs poursuivis

Recenser l'ensemble des ouvrages traitant de sujets susceptibles d'intéresser nos partenaires et l'ensemble de l'équipe.

Réaliser une base de données dans un programme et un dossier pour les ouvrages en PDF.

Apporter toute l'information aux personnes en demande.

#### 4.5.1.3. Public cible

Toute personne, étudiants ou non, ou organisme en demande et/ou recherche d'informations spécialisées.

#### 4.5.1.4. Evaluation de l'activité

Tous les ouvrages sont encodés dans un programme bibliothèque et sont mis à jour une fois par mois. La recherche est plus aisée et la fonction « prêt » permet de savoir où se trouve un ouvrage.

### 4.5.2. Données statistiques

En complément de la compilation des diagnostics des Plans de Cohésion Sociale, il a été demandé au responsable PLI d'établir un tableau permettant de réaliser une cartographie objective de la présence des personnes étrangères et plus particulièrement des personnes susceptibles de s'inscrire dans le parcours d'accueil des primo-arrivants.

COMMUNES	Population Totale (Belge + Etrangers)	Population PNOE TOTALE	% PNOE	Population PNOE Hors UE	% PNOE Hors UE Par rapport au total PNOE
BEAUVECHAIN	6.880	378	5%	77	20,3%
BRAINE-L'ALLEUD	38.868	3.724	9%	450	12%
BRAINE-LE-CHATEAU	9.887	698	7%	106	15%
CHASTRE	7.117	311	4%	100	32%
CHAUMONT-GISTOUX	11.568	695	6%	102	14,6%
COURT-SAINT-ETIENNE	9.955	745	7%	195	26%
GENAPPE	15.120	837	5%	180	21,5%
GREZ-DOICEAU	12.887	858	6%	110	13%
HELECINE	3.275	154	4%	30	19,4%
INCOURT	4.907	214	4%	30	14%
ITTRE	6.537	442	6%	55	12,4%
JODOIGNE	13.431	729	5%	170	23,3%



LA HULPE	7.471	1.191	16%	180	15%
LASNE	14.178	1.743	12%	240 (dont plus de 50% d'américains)	12%
MONT-SAINT-GUIBERT	6.912	359	5%	72	13,5%
NIVELLES	27.500	2.021	7%	272	13,4%
ORP-JAUCHE	8.500	321	3%	60	16,3%
OTTIGNIES LLN	31.131	4.325	14%	2.000	46,2%
PERWEZ	8.245	366	7%	60	16,3%
RAMILLIES	6.200	199	3%	45	22,6%
REBEQ	10.600	951	9%	120	12,6%
RIXENSART	21.870	2.412	11%	350	14,5%
TUBIZE	24.100	3.726	15%	550	14,7%
VILLERS-LA-VILLE	10.240	369	3%	90	24,3%
WATERLOO	29.750	5.629	19%	1.400 (dont près de 50% d'américains)	24,8%
WAVRE	33.500	2.942	9%	650	22%
WHALAIN	6.560	236	3%	65	27,5%
<b>TOTAL</b>	<b>416.879</b>	<b>36.575</b>	<b>9%</b>	<b>7.700</b>	<b>21%</b>

Ce tableau appelle évidemment quelques interprétations, précisions et nuances.

Ces statistiques nous montrent que le faible pourcentage de personnes de nationalité étrangère dans les communes est un des éléments qui explique l'invisibilité de certaines problématiques spécifiques, comme par exemple celle de l'accompagnement des migrants vieillissants.

Si Waterloo est la commune où on trouve le plus grand nombre d'étrangers (UE + Hors UE), il est à noter que la majorité de sa population étrangère est constituée d'expatriés dont beaucoup d'américains, européens, australiens et brésiliens employés de sociétés multinationales. Le même constat se retrouve également dans les communes de Lasne et La Hulpe.

Ensuite, Ottignies Louvain-la-Neuve, deuxième commune en termes de population étrangère composée principalement d'étudiants étrangers de l'UCL.

Ensuite viennent les communes de :

- Tubize - 15%
- Rixensart - 11%
- Braine-l'Alleud / Wavre - 9%
- Nivelles - 7%

Si l'on affine les statistiques relatives à la population totale de la zone d'actions du CRIBW, les femmes sont légèrement plus en nombre puisqu'elles représentent 52% de la population pour toute la Province du Brabant wallon.

Ces différents éléments nous permettent d'articuler au mieux nos actions en fonction des réalités communales.

## **4.6. Concertation avec les autres Centres Régionaux afin de mener des politiques cohérentes sur tout le territoire de la Région de langue française**

### 4.6.1. Présentation générale

Afin de permettre aux travailleurs des différents Centre Régionaux d'Intégration d'échanger et de concevoir des outils, il a été mis en place des Groupes à projets - GP par thématiques. Ces groupes se sont réunis de manière régulière tout au long de l'année, avec plus ou moins de réunions en fonction des projets et de l'actualité.

La volonté du comité des directeurs a été de miser l'énergie sur les groupes à projets en lien avec le Parcours d'accueil, à savoir : GP Formation, GP ILI, GP Bilan Social, GP FLE, GP Citoyenneté, chacun de ceux-ci étant encadré par un directeur référent.

Les autres groupes à projets peuvent se réunir à la condition de présenter au comité des directeurs un projet ponctuel défini avec des objectifs à atteindre dans le court-terme. Ce qui fut le cas du GP PLI.

### 4.6.2. Groupe à projets – Formation

#### *4.6.2.1. Présentation*

Ce GP rassemble les responsables Formation des 8 centres régionaux. Dina Sensi du Discrî fait également partie de ce GP.

#### *4.6.2.2. Fréquence*

6 rencontres ont été organisées en 2014 (07/05, 03/07, 8/09, 24/09, 23/10 et 04/12)

#### *4.6.2.3. Objectifs*

Nous nous étions donné les objectifs suivants pour l'année 2014 :

- Poursuivre l'accompagnement de la formation de formateurs via la mise en place de l'accueil des stagiaires ;
- Réaliser l'évaluation de la formation dans sa globalité et des stages réalisés ;
- Mettre sur pied une deuxième formation dans le courant du deuxième semestre 2014 à destination des postulants en liste d'attente dans l'éventualité où, suite à l'évaluation fin mars, cette formation s'avère nécessaire et faisable ;
- Poursuivre l'élaboration d'une stratégie commune de formation, c'est-à-dire d'un outil transversal, fil rouge, pour une base référentielle commune et cohérente de l'offre de formation de tous les Centres, permettant d'identifier les publics et les thématiques prioritaires; établir des pratiques et des stratégies à mettre en place de manière conjointe; aller vers une cohérence et une harmonisation de l'offre de formation dans la région, dans le respect des spécificités de chaque Centre, afin d'avoir un impact plus important de notre action en Wallonie.
- Mettre sur pied une plate-forme de formateurs, qui aurait le rôle d'un réseau de consultation, d'alimentation et d'expertise en lien avec le GP Formation.

#### *4.6.2.4. Evaluation*

##### Réalisations en 2014 :

- Les futurs formateurs ayant suivi la formation ont été accueillis en stage au travers de différentes formations à l'interculturel organisées par les CRIs. En Brabant wallon, nous avons accueilli une des stagiaires lors de la formation que nous avons organisée au mois d'avril/mai pour les membres de l'asbl SAN.

- Constitution d'un pool de formateurs : une rencontre a été organisée avec 6 professionnels ayant suivi la formation de formateurs à l'interculturel organisé par le GP en 2013.
- A l'issue de cette rencontre et suite à l'évaluation de la formation, le GP Formation a pris la décision finalement de ne pas proposer une deuxième formation en 2015 estimant que le pool de formateurs était suffisant pour répondre à la demande en formations actuelles.
- Une formule commune de formation à la dimension interculturelle a été élaborée afin d'être proposée aux institutions de Wallonie. Le programme comporte la formation de base à la dimension interculturelle, ainsi que des modules détachables, des interventions thématiques et ponctuelles en lien avec l'immigration et l'interculturel. Un plan de mise en place de la formation est en élaboration. Les secteurs visés dans un premier temps sont : Santé, communes et CPAS, FOREM, MIRE, auxquelles pourrait s'ajouter le troisième âge. La proposition a été transmise fin 2014 auprès de l'Union des villes et communes – section CPAS.

#### Perspectives 2015 :

- Poursuivre la formation continue des formateurs à l'interculturalité (via le réseau) ;
- Peaufiner notre programme de formation en fonction de la demande du terrain ;
- Harmonisation des pratiques et implémentation du plan de développement commun de la formation.

### 4.6.3. Groupe à projets – Bilan Social

#### *4.6.3.1. Présentation*

Le Groupe à projets BAPA réunit les responsables Bilan Social des 8 CRIs de la région wallonne : CRIC – CAI – CRIPEL – CRVI – CIMB – CeRAIC – CRIBW et CRILux, accompagnés par le Discr sur le plan méthodologique et pédagogique.

#### *4.6.3.2. Fréquence*

Durant l'année 2014, le groupe de travail proprement dit, composé d'un seul représentant « BAPA » par CRI, s'est réuni à 8 reprises pour un travail d'une journée complète à chaque rencontre (8 à 10 personnes).

En outre, ce GP, élargi à l'ensemble des travailleurs concernés par le « BAPA » et par l'animation de la capsule « Bienvenue en Wallonie » (+/- 20 personnes), a travaillé autour des thématiques liées à cette capsule lors de 3 journées.

Le DISCRI, lors de ces 11 rencontres, est à chaque fois partie prenante à différents degrés : soutien pédagogique ou méthodologique, animation, apport de contenu, soutien administratif et rédactionnel.

#### *4.6.3.3. Objectifs*

Ces réunions ont pour objectif la construction du futur Parcours d'Accueil du Primo-Arrivant dans sa partie obligatoire et facultative.

Trois axes obligatoires sont prévus dans ce Parcours : le Bilan Social, l'information sur les Droits et Devoirs des citoyens en Belgique, l'aide/orientation pour les démarches administratives.

Un quatrième axe est facultatif et concerne une convention d'accueil par laquelle le primo-arrivant s'engage à suivre une formation FLE et/ou une formation citoyenne et/ou une orientation vers l'ISP.

En s'appuyant sur les projets pilotes de certains Centres, ces réunions permettent l'échange sur les pratiques et les expériences sur le terrain, la continuité de la réflexion, la mise en place des outils, l'élaboration de documents communs sous formats papier ou informatique, le début des rencontres nécessaires à l'opérationnalisation du dispositif, l'appropriation de l'outil vidéo créé par le Discrri pour l'axe « Information Droits et Devoirs des citoyens en Belgique », l'harmonisation des stratégies sur l'ensemble du territoire de la Région wallonne.

#### *4.6.3.4. Evaluation*

##### Travail réalisé en 2014 :

Les rencontres de travail se sont toujours essentiellement concentrées sur la phase accueil du DAPA afin :

- d'harmoniser (et non uniformiser ou standardiser) différents outils et documents : lettre explicative et/ou talon d'invitation, canevas d'entretien de départ et de suivi, bases de données anonymes et de monitoring,
- d'élaborer les documents « officiels » nécessaires aux phases obligatoires et volontaires du DAPA (convention entre CRI et Communes, lettre informative en français, schéma du DAPA, accusé de réception des documents informatifs, lettres de rappel (avant l'échéance des trois mois pour la prise de rdv et si absence au rdv pris), attestation de "fréquentation" au bilan social et à l'information sur les droits et devoirs, convention de suivi, attestation de parcours),
- de réfléchir sur l'information courte à diffuser sur les droits et devoirs et de la nourrir,
- d'échanger au sujet des pratiques (d'entretiens, de partenariat, de recueil des données, d'animation de la capsule),
- de mutualiser les questionnements sur cette expérimentation ainsi que sur les besoins éventuels de formation et d'information des travailleurs.

Les documents produits ont été transmis à la DGO5 entre avril et juin 2014.

Les multiples questionnements des travailleurs amenés à réaliser les bilans sociaux des CRI, des services population étrangère des communes, des opérateurs du DAPA volontaires ont été centralisés par le GP et transmis au Comité de coordination au début du mois de juillet 2014.

Le travail de mise en place du parcours n'est pas terminé et se poursuivra en 2015 notamment dans l'attente de la parution de la circulaire. (cfr Perspective 2015).

##### Perspectives 2015 :

- Poursuite du travail entrepris jusqu'à présent.
- Elaboration d'outils communs harmonisés, comme le Décret et son Arrêté le demandent :
  - Outils d'évaluation de la phase accueil du DAPA (collaboration avec les communes, entretiens, orientations, ...).
  - Outils d'animation autour de la capsule « Bienvenue en Wallonie » afin de pouvoir s'adapter au plus grand nombre de situations (versions individuelle, collective, de 30 min, d'1h30, de 3h, ...).
  - Bases de données (non nominative et de monitoring nominative), avec une identification claire de critères et d'items, en collaboration avec le CRIPEL pour sa base en construction et l'IWEPS, afin d'harmoniser le recueil et l'analyse des données.
- Elaboration de méthodologies d'interventions communes, échanges et réflexions concernant :
  - Les cas spécifiques qui se présenteront lors des premiers mois (communes limitrophes à des terrains de compétences de CRI différents, cas de déménagement, ...).
  - L'animation de l'information sur les droits et devoirs.
  - Les balises de l'aide à l'accomplissement des démarches administratives.

- La trame du plan de formation lié à la convention.
- L'orientation vers les opérateurs, les répertoires, ... .
- La déontologie dans le cadre de cette phase accueil « obligatoire » en regard de la loi relative à la vie privée.
- La collaboration avec le SeTIS wallon.
- La proposition de nouveaux profils de fonctions intervenant dans le DAPA.

Il est à noter que les réflexions porteront aussi, vraisemblablement et assez naturellement selon les attributions des travailleurs membres du GP, sur les axes dits volontaires du DAPA.

Tout ceci avec la proposition de se réunir une journée mensuelle tant que cela est nécessaire (selon l'avancement du plan de travail et le mandat attribué au GP), avec un représentant par CRI, en prévoyant une à deux rencontres annuelles avec l'ensemble des travailleurs/ses concernés/es par cette phase d'accueil afin d'échanger plus largement sur les pratiques.

La permanence de l'appui méthodologique-pédagogique et administratif du DISCRI.

#### 4.6.4. Groupe à projets – FLE

##### *4.6.4.1. Présentation*

Ce GP rassemble un représentant de chaque centre régional, généralement soit le responsable de projets DAPA ou le responsable Formation, ainsi que Danièle Crutzen pour le DISCRI.

##### *4.6.4.2. Fréquence*

Suite au colloque « Le FLE en contexte migratoire », ce GP s'est réuni 5 fois (29/04, 1/07, 19/09, 9/10 et 13/11)

##### *4.6.4.3. Objectifs*

Deux grands objectifs ont été définis :

- Mettre en place une formation de formateurs en FLE.
- Proposer une démarche participative de qualité aux opérateurs FLE pour la Wallonie.

##### *4.6.4.4. Evaluation*

Pour des raisons internes d'organisation, il a été difficile au CRIBW d'être présent à l'ensemble des réunions de ce groupe à projet.

Néanmoins les travaux ont été suivis et l'équipe sera en mesure de passer l'information vers la personne qui sera engagée dès début 2015 pour le poste de responsable de projets « DAPA » et qui suivra de manière régulière ce groupe à projets FLE.

#### 4.6.5. Groupe à projet – Citoyenneté

##### *4.6.5.1. Présentation*

Groupe à projets pour la mise en place du réseau citoyenneté du parcours d'accueil

##### *4.6.5.2. Fréquence*

Ce groupe à projets s'est réuni les 26 juin et 18 septembre 2014.

#### *4.6.5.3. Objectifs*

- Répertoire des opérateurs citoyenneté.
- Réfléchir et partager sur les pratiques de terrain des opérateurs citoyenneté dans les différentes provinces, suivi des formations DISCRI par ces opérateurs et besoins futurs en formation.
- Aspects pratiques des modules (attestations de suivi par exemple) et attentes des publics bénéficiaires.

#### *4.6.5.4. Evaluation*

Les 2 réunions étaient intéressantes, mais manque de suivi et de régularité ne permettant pas d'élaborer des perspectives pour 2015.

### 4.6.6. Groupe à projets – Initiatives Locales de Développement Social

#### *4.6.6.1. Présentation*

Suite des échanges et réflexions autour des pratiques des responsables de projets accompagnement des associations des différents CRI.

#### *4.6.6.2. Fréquence*

5 réunions ont eu lieu sur l'année 2014

#### *4.6.6.3. Objectifs*

- Finalisation de la grille de remise d'avis commune aux CRI pour l'appel à projets RW, pour approbation par l'intercentre des directeurs
- Apports en cohérence avec les autres intercentres pour la mise en place du futur DAPA
- Remarques, par rapport au décret, relayées vers l'intercentre des directeurs
- Travail sur une note/un guide méthodologique de l'accompagnement
- Partage d'outils

#### *4.6.6.4. Evaluation*

##### Travail réalisé en 2014 :

Nous avons continué le travail entamé en 2013, en lien avec la mise en place du parcours d'accueil. Le travail commencé avec Dina Sensi sur le guide méthodologique d'accompagnement a été mis en suspens puisqu'elle n'a pu être présente à toutes les réunions.

### 4.6.7. Groupe à projets – Plans Locaux d'Intégration

#### *4.6.7.1. Présentation*

Pour l'année 2014, une seule réunion du Groupe à projets PLI a été organisée au CRIPEL le 03 octobre 2014.

#### *4.6.7.2. Fréquence*

Vu que les GP PLI ont été mis en veille depuis 2014, il n'y a pas de calendrier fixe. Ils seront organisés occasionnellement pour des thématiques et des raisons spécifiques et ponctuelles avec l'accord de l'intercentre des directeurs.

#### 4.6.7.3. Objectifs

L'objectif du GP était de réfléchir et faire une analyse commune sur les missions qui sont dévolues aux PLI par le nouveau décret Intégration, se concerter pour établir une pratique cohérente sur base des éléments d'analyse comme par exemple les particularités d'une province.

On a réfléchi également sur une méthodologie qui se décline en quelques éléments suivants :

- Récolte d'éléments d'analyse (ex : population de X type, les magasins de PNOE, la précarité de PNOE, etc...);
- Analyse croisée sur la Région wallonne ;
- Proposition des pistes et d'actions ;
- Préparer et produire un document commun de rapport d'analyse de terrain à transmettre aux directions des CRI qui vont l'approuver et le relayer à la Région wallonne.

#### 4.6.7.4. Evaluation

A ce jour il n'y a pas d'évaluation car on est encore à la phase préparatoire et la suite du travail a été reportée à l'année 2015. La prochaine date de réunion du GP PLI n'a pas encore été fixée.

#### 4.6.8. DISCRI

C'est au mois de juillet 2014, que le CRIBW a pris la présidence du DISCRI à la suite du CERAIC.

Les finances ont été finement analysées et des choix rigoureux ont été opérés afin de garantir la pérennité de l'asbl. Ainsi l'équipe s'est réduite à deux formateurs et une équipe administrative. De plus, un déménagement vers Namur est prévu dès les premiers mois de 2015. Cette centralisation permettra de maîtriser de manière plus stricte les dépenses liées aux projets et accompagnement des équipes des CRI.

Depuis sa création en 2010, le DISCRI poursuit les missions suivantes :

- L'identification des problématiques rencontrées par le secteur de l'intégration en Wallonie en général, et par les Centres Régionaux d'Intégration (CRI) en particulier.
- La promotion du développement du secteur.
- La stimulation du partage d'idées, de méthodes de travail et d'expériences au profit de tous ses membres en regard des missions du décret.
- L'élaboration et la mise en œuvre d'une concertation entre les CRI, en vue de développer des positions communes, pour répondre aux problématiques identifiées.
- La facilitation de la circulation d'informations concernant le secteur.
- Le travail d'élaboration d'outils communs en matière de gestion de ressources humaines, pédagogiques, de gestion administrative...

En 2014, le DISCRI a développé plusieurs types d'activités :

##### 1. L'accompagnement des groupes à projets (GP) inter CRI

En 2014, 5 groupes (pilotés chacun par un Centre Régional) ont poursuivi leur travail commun d'échanges, de réflexions et d'actions autour de leurs thématiques. Les chargés de projet du DISCRI ont assuré l'accompagnement méthodologique et pédagogique de ces groupes

## 2. La réalisation d'un projet FEI concernant le parcours d'intégration des primo-arrivants

En mars 2014, le DISCRI a rédigé le Rapport conclusif sur l'expérimentation du programme de formation à l'intégration citoyenne en y intégrant les réflexions et commentaires des organisations et responsables des CRI qui y ont participé.

L'évaluation de l'expérimentation a montré que le programme de formation peut être considéré comme pertinent, utile et satisfaisant, c'est-à-dire qu'il répond aux besoins des primo-arrivants inscrits dans un processus d'insertion et qu'il génère beaucoup d'intérêt tant chez les participant-e-s que chez les formateurs-trices. Il est également efficace pour la poursuite et l'atteinte des objectifs qui lui ont été fixés.

Les propositions d'amélioration ont toutes été intégrées dans la formation.

## 3. Un appui méthodologique spécifique à certains CRI

En 2014, le DISCRI a continué à délivrer des formations aux professionnels de terrain :

- quatre formations de 2 jours pour permettre aux formateurs qui avaient déjà suivi une « Formation partagée » de 5 jours à apprivoiser dans toutes ses facettes la Formation à l'Intégration Citoyenne ;
- sept formations de 5 jours pour les professionnels qui n'avaient pas encore suivi de formation avec le DISCRI.

Ces formations ont réuni plus de 130 formateurs et formatrices issus de plus de 100 organisations issues de toute la Région wallonne.



## **5. Le CRIBW en représentation**

### **5.1. Coordination des Mouvements d'éducation permanente**

Même si le Centre Régional d'Intégration du Brabant Wallon n'est pas un organisme reconnu comme « éducation permanente », nous participons aux réunions de coordination des mouvements d'éducation permanente en Brabant wallon, afin de construire avec les différents partenaires des projets et d'apporter le point de vue et les attentes des personnes étrangères ou d'origine étrangère. Cette coordination est pilotée par le Centre Culturel du Brabant Wallon.

Cette coordination est également un lieu d'échanges de bonnes pratiques et d'informations diverses.

### **5.2. Réseau Brabançon du Droit au Logement – RBDL**

Le CRIBW a pris du recul par rapport à ce réseau du Centre Culturel du Brabant Wallon qui s'est autonomisé. Nous sommes informés via la plateforme Education Permanente sans être impliqués dans l'ensemble des actions.

Nous restons néanmoins attentifs à ce que la question du droit au logement pour les personnes étrangères soit également abordée.

### **5.3. Commission wallonne pour l'intégration des personnes étrangères**

Le Centre Régional d'Intégration du Brabant Wallon est membre de la Commission pour l'Intégration des Populations d'Origine Etrangère, au même titre que les autres CRIs. Notre représentante au sein de la CWAPE est Benoite Dessicy – directrice du CAI.

La Commission émet des avis d'initiative ou à la demande du Gouvernement wallon :

- sur les orientations, les mesures et les instruments des politiques spécifiques à développer dans le cadre des politiques régionales générales;
- sur les questions relevant des autorités publiques communautaires, fédérales et européennes sur lesquelles le Gouvernement wallon est lui-même sollicité;

et à cette fin :

- d'examiner toute question spécifique aux populations d'origine étrangère;
- de se concerter avec les instances consultatives relevant des autorités régionales, communautaires et fédérales.

### **5.4. SETIS Wallon**

Le CRIBW participe à l'Assemblée Générale et au Conseil d'Administration du SETIS Wallon, le Service de Traduction et d'Interprétariat en Milieu Social.

### **5.5. AMO Plan J de l'Ouest du Brabant wallon**

Le Centre Régional d'Intégration du Brabant Wallon est membre de l'Assemblée Générale et du Conseil d'Administration de l'AMO Plan J de l'Ouest du Brabant wallon.

### **5.6. Centre Culturel du Brabant Wallon**

Le Centre Régional d'Intégration du Brabant Wallon est membre de l'Assemblée Générale et du Conseil d'Administration du Centre Culturel du Brabant Wallon.

### **5.7. Commission Vivre Ensemble**

Partenaire de la Commission Vivre Ensemble qui sélectionne les projets soumis dans le cadre de l'appel à projets Vivre Ensemble (lutte contre la pauvreté). Quelques-unes des associations que nous accompagnons y ont introduit un projet et y ont reçu un subside.

### **5.8. CASIW**

Groupe de travail inter-CRI, CASIW et associations issues de la migration autour de la question de l'accompagnement des associations.

### **5.9. TV Com**

Le Centre Régional d'Intégration du Brabant Wallon est membre de l'Assemblée Générale.

### **5.10 Plans de Cohésion Sociale**

Le CRIBW au travers du secteur « Plan Local d'Intégration » participe activement au suivi des Plans de Cohésion Sociale. D'une part, au travers des Commissions d'accompagnement où sont présents à la fois le responsable PLI et la direction et d'autre part, au travers des diverses commissions « projets ».

## 6. Perspectives 2015

L'année 2015 verra la mise en place concrète des bureaux d'accueil décentralisés dans l'ensemble des communes du Brabant wallon, marquant ainsi concrètement le lancement du parcours d'accueil des primo-arrivants.

Ceci sous-entend d'agir à plusieurs niveaux.

Tout d'abord au niveau de **l'emploi** :

Mettre en place le parcours d'accueil et garantir son articulation efficiente avec les autres axes de travail demande une équipe renforcée.

C'est pourquoi il est prévu d'engager deux responsables de projets « **Dispositif d'Accueil des Primo-Arrivants** » et « **Communication** » dès le mois de janvier 2015 et au printemps nous pourrions également envisager l'engagement d'un(e) coordinateur/trice pédagogique.

Ensuite au niveau **collaboration** :

Il est essentiel de poursuivre les contacts avec les communes pour formaliser les locaux qui accueilleront les bilans sociaux, ainsi que la planification des explications du parcours aux Services population / Services étrangers.

Le CRIBW doit aussi se positionner comme facilitateur vis-à-vis des associations afin de les aider à introduire une demande d'agrément. Ceci demande un travail d'accompagnement soutenu.

De plus, 2015 verra l'émergence et l'animation de plateformes « **FLE** » et « **Citoyenneté** » afin de garantir les échanges de pratiques entre opérateurs liés au parcours d'accueil.

Finalement au niveau des **outils** :

Plusieurs outils vont ainsi voir le jour dès le début 2015. Tout d'abord une brochure « Bienvenue en Brabant Wallon! », éditée en 9 langues, à destination des primo-arrivants et qui leur donnera les informations essentielles de base dans le cadre de l'accompagnement aux démarches administratives. Cette brochure s'articulera avec une base de données interne au CRIBW reprenant l'ensemble des structures associatives et autres institutions utiles aux primo-arrivants.

Les outils seront également 2.0 puisque le site, la newsletter et Facebook seront renforcés dans un souci de communication efficiente sur des canaux complémentaires.

Travailler à ce parcours d'accueil ne doit bien évidemment pas occulter les autres axes développés depuis des années au CRIBW et qui seront maintenus voire développés tout au long de cette prochaine année. En particulier le Plan Local d'Intégration qui a pour objectif d'éditer un réel **diagnostic de la Province** en matière de personnes étrangères et d'origine étrangère construit au sein de rencontres collectives avec nos partenaires associatifs et institutionnels.

Il y a donc devant nous de réels défis et une équipe prête à les relever !

## 7. Organes de gestion au 31 décembre 2014

### 7.1. Assemblée générale

L'Assemblée Générale du Centre Régional d'Intégration du Brabant Wallon se réunit une fois par an.

Elle est composée de membres publics (communes, CPAS et province) et de membres privés issus des partenaires associatifs.

	Nom	Prénom	Représente
<b>Membres de droit</b>	VANDERKAM	Michel	Centre pour l'Egalité des Chances
	GIGOT	Laetitia	DGO5
	PRIGNON	Valérie	DICS
<b>Membres privés</b>	DATTOLI	Pamela	Collectif des Femmes
	EL MAHI	Jelloul	CDTI
	GAA	Khalid	FORABRA
	GARCIA	Blanche	CSC BW
	GERARD	Anne	FPS BW
	GRAMAGLIA	Enzo	FGTB
	KRIREM	Christophe	L'Hirondelle
	LAMMERANT	Claire	AID BW EFT
	MUANDA	Pierre	Lire et Ecrire BW
	PIRSON	Michel	Ligue des Familles
	POELAERT	Nathalie	PAC Rebecq
	TOUSSAINT	Thierry	MOC BW
	ADAHMAN	Aïcha	Génération Espoir
	BAGUMA	Isabelle	AFPEDF
	BELOKO TAKANAKI	Floribert	Infodev
	DERO	Anne	Ta Awun
	DELPERDANGE	Laurence	Equipes Populaires
	GIGOUNON	Hyacinthe	Vie Féminine - BW
	HADJILI	Mohamed	Entraide et formation
	CAYRON	Serge	Collectif des jeunes
	KNUDSEN	Paul	CAL BW
	KOUSSAWO	Eloi	Groupe des Immigrés
	LEMBOURG	Jacqueline	Amitiés Belgo-Arabes
	LI	Rui-Ping	Harmonie Sino-Belge
	MERINO	Armando	Centre Placet
	NDUMBA	Marie-Thérèse	Yambi Africa
	PARFAIT	Geneviève	Ligue des Droits de l'Homme
PREMANAND	Anupam	Education Globale et Développement	
TAYLOR	Jacques	AMO Plan J	

	Nom	Prénom	Représente
<b>Membres public</b>	AMJAHAD	Anissa	Commune de Rebecq
	DELMOTTE	Colette	Ville de Nivelles
	DEMULDER	Steve	Province BW
	EL KROUT	Hicham	Commune de Tubize
	FISSE	Anne	Commune de Chaumont-Gistoux
	GARNY	Vincent	Commune de Rixensart
	GATHY	Luc	Commune de Beauvechain
	HOUART	Marie-Louise	Commune de Jodoigne
	LOUVIGNY	Lyseline	Province BW
	NOËL	Jules	Commune de Perwez
	OVART	Alain	Commune d'Orp-Jauche
	PEETERBROECK	Françoise	Commune d'Ittre
	DUPONCHEEL	Jacques	Commune d'Ottignies-LLN
	GENDARME	Fabienne	Commune de Chastre
	GRIMART	Yves	Commune d'Incourt
	HOGNE	Francine	Commune de Rebecq
	JANSSENS	Marianne	Commune de Genappe
	LAMINE	Auriane	Commune de Court-St-Etienne
	LISON-GODERNIAUX	Marie-Jeanne	Commune de Braine-l'Alleud
MARTIN	Philippe	Commune de Walhain	
VAN PARIJS	Gery	Commune de La Hulpe	

## 7.2. Le Conseil d'Administration

Le Conseil d'Administration du C.R.I.B.W. se réunit 4 à 6 fois par an. Il est composé paritairement de membres publics et de membres privés ou associatifs.

	Nom	Prénom	Représente
<b>Administrateurs privés</b>	DATTOLI	Pamela	Collectif des Femmes
	EL MAHI	Jelloul	CDTI
	GAA	Khalid	FORABRA
	GARCIA	Blanche	CSC BW
	GERARD	Anne	FPS BW
	GRAMAGLIA	Enzo	FGTB
	KRIREM	Christophe	L'Hirondelle
	LAMMERANT	Claire	AID BW EFT
	MUANDA	Pierre	Lire et Ecrire BW
	PIRSON	Michel	Ligue des Familles
	POELAERT	Nathalie	PAC Rebecq
	TOUSSAINT	Thierry	MOC BW

	<b>Nom</b>	<b>Prénom</b>	<b>Représente</b>
<b>Administrateurs publics</b>	AMJAHAD	Anissa	Commune de Rebecq
	DELMOTTE	Colette	Ville de Nivelles
	DEMULDER	Steve	Province BW
	EL KROUT	Hicham	Commune de Tubize
	FISSE	Anne	Commune de Chaumont-Gistoux
	GARNY	Vincent	Commune de Rixensart
	GATHY	Luc	Commune de Beauvechain
	HOUART	Marie-Louise	Commune de Jodoigne
	LOUVIGNY	Lyseline	Province BW
	NOËL	Jules	Commune de Perwez
	OVART	Alain	Commune d'Orp-Jauche
PEETERBROECK	Françoise	Commune d'Ittre	

### **7.3. Le Bureau**

Le Bureau ne se réunit qu'en cas d'urgence et/ou des points qui demandent une décision rapide, en accord avec le Conseil d'Administration.

Il est composé de :

Nathalie Poelaert – Présidente  
Anissa Amjahad – Vice-Présidente  
Hicham El Krout – Vice-Président  
Enzo Gramaglia – Trésorier  
Claire Lammerant – Secrétaire



